

MONTLUÇON

Découvertes



Des étoiles plein les yeux

Évasion estivale au cœur de Montluçon



SAINT ALGUE 

SALON DE COIFFURE

2 RUE DU BLANZAT
03100 MONTLUÇON



**FRANCK
PROVOST**

PROVOCATEUR DE CONFIANCE

37 BD DE COURTAIS
03100 MONTLUÇON

@groupenjassocies

MONTLUÇON COIFFURE



**The
Barber
Company**

11 RUE FBG SAINT-PIERRE
03100 MONTLUÇON



Coiff & Co
LA COIFFURE À PRIX MALINS

96 AV. DE LA RÉPUBLIQUE
03100 MONTLUÇON

Sommaire

PAGE
03

Édito

PAGE
14

Verts les Réaux



PAGE
26

Riche histoire

PAGE
28

Toujours Moderne

PAGE
30

Pâtisseries
Made in Montluçon !

PAGE
38

Et la
lumière fut !



PAGE
44

Alors on danse !

PAGE
50

À la poursuite des
trésors cachés de
l'Hôtel de Ville



PAGE
58

François-Xavier
Demaison

PAGE
62

Montluçon Sleeping

Charmes en Ville
Château Besson

PAGE
66

Soirée canal ?

PAGE
72

Ne rien Reugnyer
de son passé !

PAGE
76

Suspends ton vol !



PAGE
82

Tronçais, un phare
dans la nuit

PAGE
84

Châtelay

PAGE
86

Mathieu Reyt
Montluçon,
un port d'attache

PAGE
88

Une voie peut en
cacher une autre...

PAGE
92

"Charité" bien
ordonnée commence
par se visiter

PAGE
98

Les bonnes adresses



Loëtitia RAYNAUD
Présidente de l'Office de Tourisme

Que de trésors découverts en 4 ans ! Que de rencontres et de belles histoires montluçonnaises !

J'ai, à chaque édition, le même bonheur de vous faire découvrir Montluçon Découvertes et de voir la ville et la vallée du Cher sous leur plus beau jour. Je suis ravie de pouvoir donner, avec ce magazine, la meilleure et réelle image de Montluçon : celle d'une ville et d'une région de France qui recèlent tant de petits trésors.

Avec Montluçon Tourisme, c'est le pari que nous avons fait dès le premier numéro : vous faire "aimer" et découvrir Montluçon, du Cher à Tronçais ; vous montrer, page après page, tous ces endroits à découvrir ou redécouvrir, vous faire connaître ces femmes et ces hommes dont la réussite s'est construite pour tout ou partie en lien avec notre territoire.

Le quatrième numéro s'inscrit toujours dans cette veine. Savez-vous que François-Xavier Demaison passait toutes ses vacances d'enfant dans la vallée du Cher et a puisé ici son goût de l'imaginaire ? Connaissez-vous les trésors cachés de l'Hôtel de Ville et les secrets des étangs de la forêt de Tronçais ? Connaissez-vous les sublimes pâtisseries du château Saint-Jean où se cachent un Montluçonnais et une Montluçonnaise ?



Chaque article, chaque photo offrent des instantanés insoupçonnés de Montluçon et de son territoire, des Combrailles jusqu'à la forêt de Tronçais.

Pour ce quatrième numéro, nous avons aussi voulu vous entraîner vers les belles soirées estivales : une balade aux Réaux au soleil couchant, les bals populaires du MuPop... Nous avons même plongé au cœur de la nuit en comptant les cervidés de la forêt de Tronçais ou en vous proposant de pousser la porte de deux chambres d'hôtes d'exception...

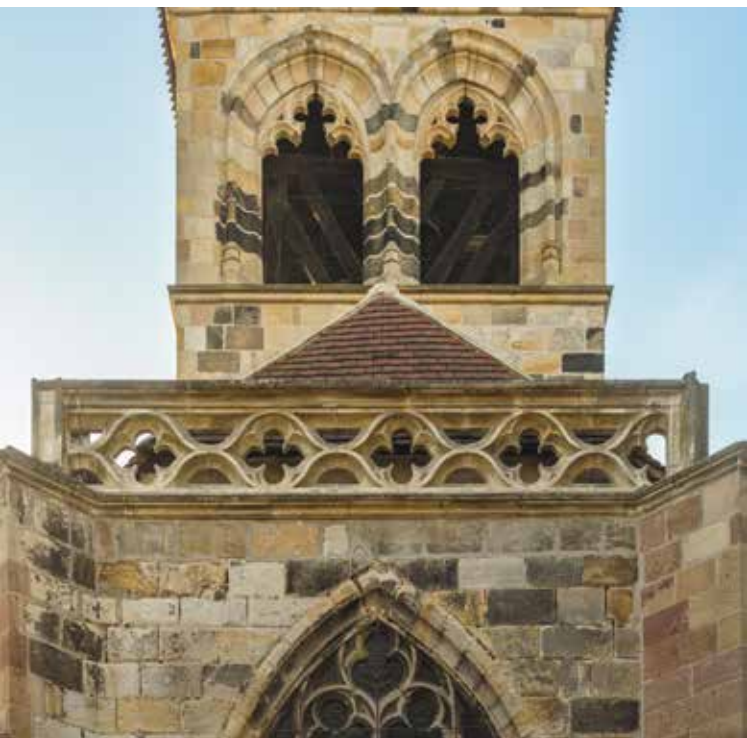
Je garde chaque édition de Montluçon Découvertes comme un petit bijou à part entière. Ce quatrième numéro ne déroge pas à la règle et, je l'espère, fera scintiller vos yeux de plaisir, autant qu'il ravivera votre attachement à ce territoire unique.







Montluçon se dévoile au gré des pas, une harmonie où les époques se répondent. Sur une façade de brique, le passé se glisse en silence. Des tours et des toits captent les jeux de lumière. Chaque rue invite à explorer, chaque pierre recèle des histoires oubliées. Ici, le patrimoine n'est pas figé : il dialogue avec ceux qui savent l'écouter et le regarder.











PARTONS À LA CHASSE AUX INDICES. TROUVEREZ-VOUS LA FENÊTRE À MENEAX QUI SEMBLE OBSERVER LA VILLE ? CETTE FENÊTRE EN MÉDAILLON, QUI JOUE LA COMÉDIE ? MONTLUÇON SE DÉVOILE À TRAVERS CES PETITS TRÉSORS DISSÉMINÉS ICI ET LÀ, COMME DES CLINS D'ŒIL AU PROMENEUR ATTENTIF. CHAQUE COIN DE RUE RÉSERVE UNE SURPRISE POUR CEUX QUI PRENNENT LE TEMPS DE CHERCHER. QUI SAIT CE QUE VOUS DÉCOUVRIREZ AU PROCHAIN DÉTOUR ?





MA PROTECTION MAISON

UNE PROTECTION À PORTÉE DE MAIN



QUAND VOTRE DOMICILE EST LOIN DES YEUX.

UN SYSTÈME DE TÉLÉSURVEILLANCE CONNECTÉ
À VOTRE SMARTPHONE POUR VOUS PROTÉGER
DES INTRUSIONS ET DES INCENDIES.

AGIR CHAQUE JOUR DANS VOTRE INTÉRÊT
ET CELUI DE LA SOCIÉTÉ



CENTRE FRANCE

Voir conditions sur site www.credit-agricole.fr/ca-centrefrance

Prestation exécutée par NEXECUR (pour laquelle la Caisse Régionale de Crédit Agricole agit en qualité de mandataire). SAS au capital de 12 547 360 euros. Siège social, administratif et service commercial : 13, rue de Belle-Ile - 72 190 COULAINES. SIREN 799 869 342 RCS LE MANS. Autorisation d'exercer CNAPS AUT-072-2118-05-28-20190389180 « l'autorisation d'exercice ne confère aucune prérogative de puissance publique à l'entreprise ou aux personnes qui en bénéficient ». L'offre Ma Protection Maison ne sera pas certifiée R80 pour les prestations d'installations. Caisse régionale de Crédit Agricole Mutuel de Centre France - Société coopérative à capital variable agréée en qualité d'établissement de crédit. Siège social : 1, avenue de la Libération - 63045 Clermont Ferrand Cedex 9 - SIREN 445 200 488 RCS Clermont Ferrand - Société de courtage d'assurance inscrite au Registre des Intermédiaires en Assurance sous le n° 07 023 162. Découvrez notre politique de protection des données personnelles sur notre site internet www.credit-agricole.fr/ca-centrefrance ou en agences. Crédit Photo: Getty Images



VERTS *Les* RÉAUX

« *Construisons les villes à la campagne car l'air est tellement plus pur !* »

En parcourant le site des Réaux à Montluçon, le promeneur peut se demander si l'aphorisme humoristique d'Alphonse Allais n'aurait pas pris vie !

Au milieu de tout ce vert, vous êtes bien à Montluçon, dans la plus grande ville du Bourbonnais. Vous êtes même doublement à Montluçon ! À la fois sur le territoire communal et, à la fois, les champs, landes et chemins qui vous entourent, sont la propriété directe de la Ville depuis 1974. Chussez-vous et direction Les Réaux !



Pour parvenir aux Réaux, vous pouvez emprunter votre voiture et venir vous stationner sur le parking au pied de l'ancienne ferme. Vous éviterez une forte montée à pied.

Mais, à votre place, je profiterais de l'une des plus belles balades montluçonnaises. Non seulement vous laisserez le vert et la nature vous entourer peu à peu et vous offrir un grand bol d'air... Mais vous parcourrez aussi l'histoire de la ville, tel un voyageur du temps.

Suivez la ficelle

D'où partir ? Du splendide parc de la Louvière que François-Joseph Troubat légua à la ville de Montluçon. Vous ne connaissez pas ? Courez vous procurer le numéro précédent de Montluçon Découvertes, vous plongerez dans les « *folies* » de ce lieu emblématique.

Vous y êtes ! Parfait. Après avoir parcouru les allées du parc, empruntez la sortie en contre-bas : vous voici sur l'allée piétonne du chemin de fer à ficelle. Dirigez-vous vers la campagne et tournez le dos à la ville.



La balade piétonne vous mène au pied d'un grand plan incliné rectiligne... La montée est rude mais vous serez récompensé de vos efforts. Au sommet, le panorama s'étend sur le Haut-Cher, les Combrailles, la Creuse et même jusqu'au département du Cher. Une table d'orientation, idéalement placée, vous livre ici tous les secrets du paysage.

Sans le savoir, vous venez d'emprunter l'ancienne ligne de chemin de fer qui transportait fer et charbon entre Montluçon et Commentry. Pourquoi "à ficelle" me direz-vous ? Tout simplement, sur le grand plan incliné que vous venez de gravir, les wagonnets étaient tractés par un câble relié à une machine à vapeur postée sur le plateau de Maignon : là où vous êtes ! Ensuite, une locomotive prenait le relais pour rejoindre Commentry.



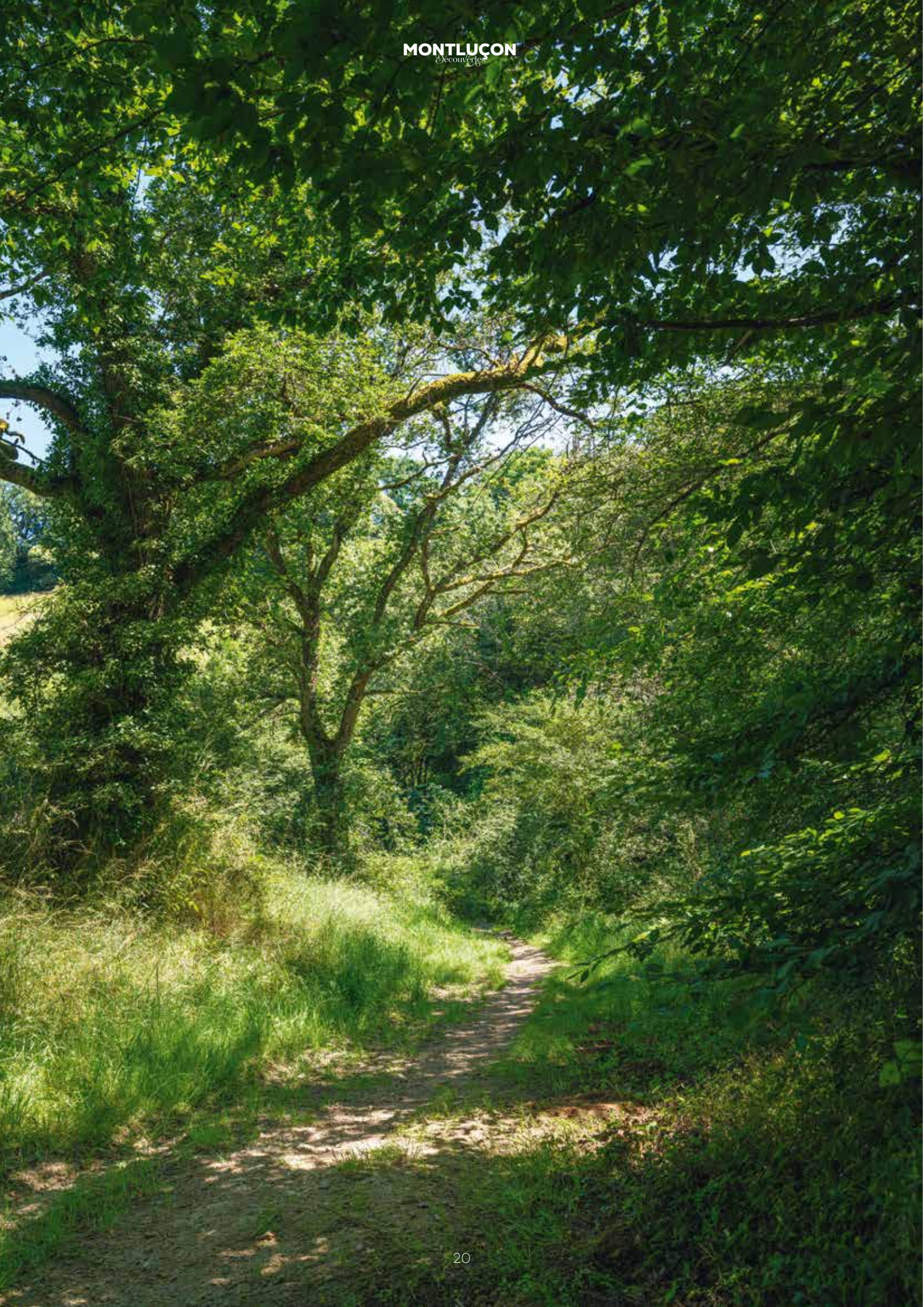


Plateau de jeux

Laissez le chemin de l'ancienne voie ferrée partir vers l'est et préférez longer le bord du plateau. Vous dominez la cuvette montluçonnaise et la vue reste superbe. Vous pouvez vous amuser, tout en marchant, à identifier le serpentín du Cher, les couleurs des différents quartiers de la ville ou regarder au loin vers les éoliennes et les bois communaux en lisière de la Creuse...

Peu à peu, les champs qui vous entourent laissent la place à de petits bois. Le chemin descend vers un étang blotti dans son vallon : vous entrez véritablement sur le domaine des Réaux. En quelques pas, après une courte montée, la ferme se découvre. Achetée par la Ville de Montluçon en même temps que l'ensemble du domaine agricole qui l'entoure, elle a été transformée en gîte de grande capacité. Juste à côté, le centre d'accueil de loisirs arbore une architecture résolument moderne ancrée dans le paysage : il demeure presque invisible noyé dans la campagne et n'a rien enlevé au caractère des lieux. Un peu plus loin, l'observatoire et sa coupole se tournent vers les étoiles.







Que du naturel !

Malgré la ville toute proche, le plateau des Réaux est resté un espace naturel exceptionnel. Pourtant, au début des années 1980, il a fait l'objet de projets d'urbanisation. On prévoyait même un grand parc urbain avec aire de pique-nique, golf et mini-golf, centre équestre, boulodrome et placettes bétonnées... Heureusement, la nature a su résister et s'imposer et les aménagements sont restés minimaux.

Aujourd'hui encore, les coteaux de landes en dessous des Réaux sont classés Natura 2000 et jouissent d'une faune et d'une flore exceptionnelles. Si vous voulez les traverser, restez sur les sentiers pour en assurer la protection. Juste à côté de la ferme, le verger conservatoire des Réaux permet de découvrir les fruitiers, dont de nombreuses variétés locales. Le rucher école dispose aussi ici de ses ruches et initie petits et grands à l'apiculture. Tout le domaine est un endroit rêvé pour les activités nature.



Vous pouvez poursuivre la balade vers Nérès-les-Bains, emprunter les boucles qui parcourent Les Réaux, ou encore redescendre vers la ville. Par où ? Soit en revenant sur vos pas par le chemin de fer à ficelle, soit en descendant par le verger école jusqu'au quartier de Rimard, par les sentiers dans les bois.

Dernier secret pour profiter des Réaux : venez pour un coucher de soleil un soir de printemps ou d'été... La vue à l'ouest s'embrase de mille feux !











Café Riche 1907

Riche

HISTOIRE

Pendant une grande partie du XX^e siècle, le Café Riche a incarné un lieu emblématique de la vie montluçonnaise.

Un nom évocateur

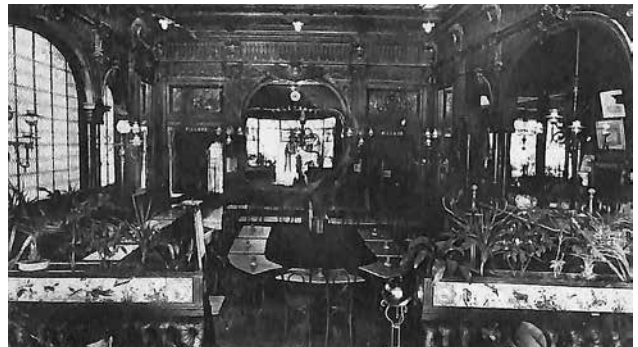
Le nom « *Riche* » intriguait déjà les passants. Était-ce celui du premier propriétaire ? Une invitation à fréquenter un lieu destiné à la haute société locale ? Peut-être faisait-il aussi écho au célèbre Café Riche de Paris, qui régnait sur la scène de la capitale au XIX^e siècle. Cet établissement, tenu par Louis Bignon, un natif d'Hérisson, était réputé pour sa cuisine, ses vins, ses cabarets et ses orchestres. Le parallèle est tentant.

Un lieu de fête et de rencontres

Le Café Riche montluçonnais pousse le mimétisme avec son pendant parisien : c'est un lieu festif où se succèdent concerts et tours de chant. La salle du rez-de-chaussée possède une petite scène équipée d'un piano ; la grande salle de l'étage peut accueillir de grandes tablées pour des réunions familiales, des banquets ou même des bals de société. Elle sert aussi au quotidien pour déjeuner ou prendre un verre.

Une architecture théâtrale

Impossible de manquer sa façade néo-baroque, qui annonçait déjà le caractère singulier du lieu. Situé



sur le boulevard de Courtais, le café disposait d'une terrasse couverte, ornée de tentures frappées à son nom. À l'étage, une grande baie vitrée voûtée, et parée de deux fenêtres latérales, ouvre sur un vaste balcon dominant l'artère commerçante de la ville. Les jours de fête et de parade, la foule se presse au balcon : ce sont les premières loges pour voir et être vu.

Un intérieur richement décoré

À l'intérieur, le décor est – sans jeu de mots – riche ; un peu chargé même, dirait-on aujourd'hui. Boiseries et colonnes rivalisent avec corniches ouvragées, cuirs, plantes et lustres baroques.

Un patrimoine à redécouvrir

Pour les curieux, Montluçon Découvertes lance un défi : saurez-vous retrouver l'ancien Café Riche en déambulant sur le boulevard de Courtais ?



Années 1920



Années 1930

Toujours MODERNE

Le Moderne ? Pour les Montluçonnais, c'est bien plus qu'un simple café. Véritable institution, ce lieu emblématique reste un incontournable, ouvert depuis plus de 100 ans, toujours à la même adresse : à l'angle de la rue Bretonnie et du boulevard de Courtais.

Café pour tous !

Au Moderne, tout semble possible. Le café s'adapte à tous les rythmes et à toutes les envies : café des habitués le matin, rendez-vous des copains en soirée, espace de retrouvailles en journée, pause-déjeuner conviviale à midi, repaire relax le dimanche après-midi, bureau improvisé pour travailleurs nomades ou encore lieu d'affaires pour une rencontre professionnelle... Le Moderne est ouvert tous les jours de l'année.

Au cœur de la ville

Au fil des décennies, Le Moderne a changé de propriétaires, mais jamais d'âme. Breton, Mauguin, Gustave, Boyer, Paillau... Autant de noms qui ont marqué l'histoire du café, certains allant jusqu'à apposer leur patronyme sur la façade. Si quelques-uns l'ont rebaptisé Grand Café Moderne ou simplement Café Moderne, pour les Montluçonnais, il est resté fidèle à son essence : Le Moderne, adresse immuable où bat le cœur de la ville.



Années 1950

La salle, bien sûr, a évolué. Mais, comme en témoignent photographies et cartes postales anciennes, l'essentiel est resté : la devanture élégamment proportionnée entre les deux rues, l'accès central, la terrasse en arc de cercle et un intérieur accueillant. Même sans archives précises, on devine que le bar occupe encore aujourd'hui sa place d'origine.

Café inchangé, immeuble reconstruit

Si l'âme du Moderne perdure, le bâtiment, lui, a connu de profonds changements. Les cartes postales du début du XX^e siècle montrent un café niché au rez-de-chaussée d'un modeste immeuble de deux étages. Après la Seconde Guerre mondiale, un hôtel de quatre étages, avec des combles aménagés, s'élève à sa place.

Aujourd'hui transformé en immeuble résidentiel, le bâtiment a récemment fait l'objet de travaux de rénovation qui lui redonnent son éclat. Une cure d'embellissement bienvenue pour un lieu qui n'a jamais cessé de vivre avec son temps. Le Moderne a toujours été moderne... et résolument incontournable !

inspirations



COMMENTRY
MONTMARIAULT
NÉRIS-LES-BAINS
TOURISME



Patrimoine culturel
Randonnées
Terroir
Découvertes ludiques
Animations pour tous

Office de Tourisme (Néris-les-Bains)
04 70 03 11 03

Maison du Tourisme (Montmarault)
04 70 07 39 21

Toutes les infos
ici



  otinerislesbains



Terroir - Artisanat - Bien-être
Librairie - Souvenirs

L'essentiel est ici !

 Boutique des produits de l'Allier



CHÂTEAU SAINT-JEAN

Pâtisseries

Made in Montluçon !

Derrière le chef étoilé Olivier Valade, les pâtisseries du Château Saint-Jean œuvrent chaque jour dans leur laboratoire pour créer et proposer de nouvelles douceurs. Dressage à l'assiette pour la Chapelle, pâtisseries en vitrine pour Le Bistrot Saint-Jean et le bar, gâteaux à emporter à la commande : la brigade est sur tous les fronts ! Rencontre avec des artistes de l'ombre, aux liens forts avec la ville.



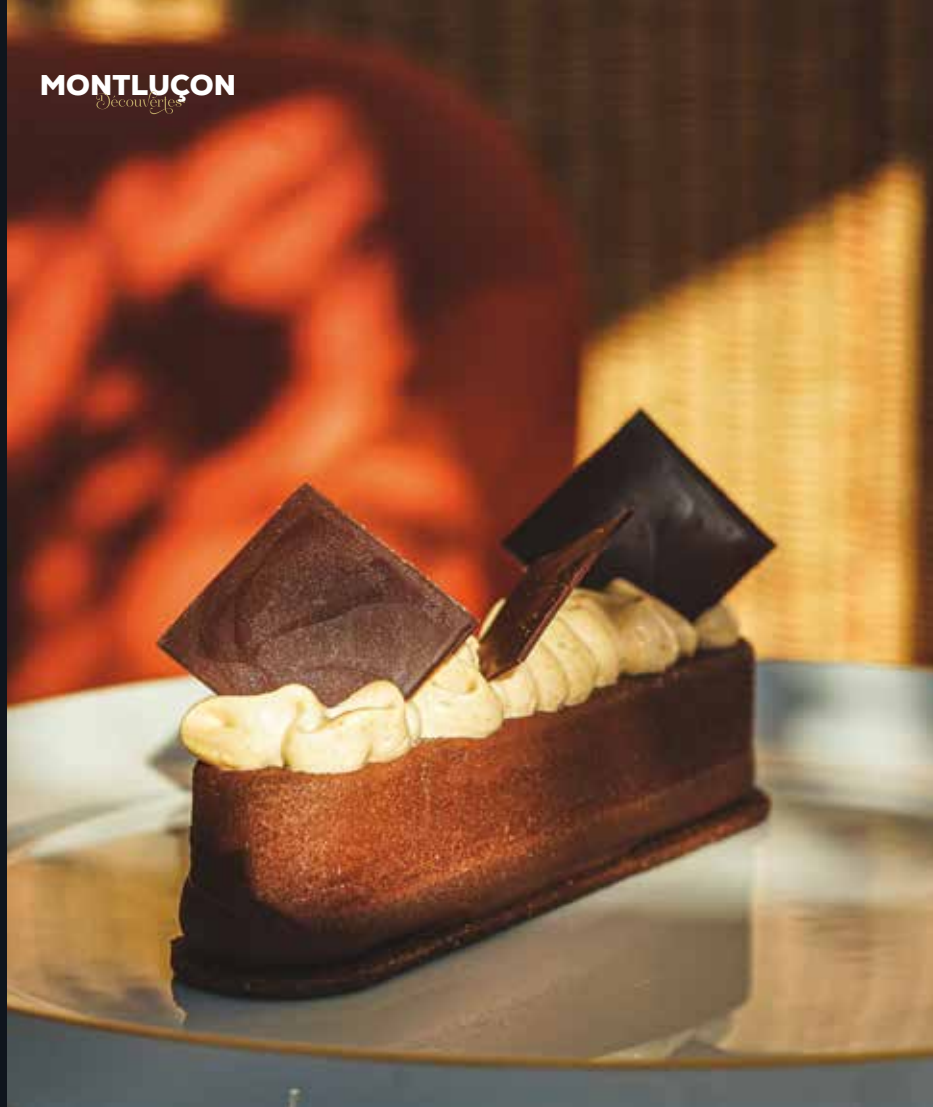
Loïc Alleyrat, chef pâtissier du Château Saint-Jean, nous guide à travers les couloirs des cuisines. Le calme règne en ce début d'après-midi : le service vient de se terminer... « *Nous voici dans notre royaume : notre laboratoire. C'est ici qu'avec Juliane et Alix, nous travaillons à la confection des desserts pour tout le Château* ».

Car la brigade ne travaille pas uniquement pour la table étoilée « *Bien sûr, précise Loïc Alleyrat, nous réalisons les assiettes pour la Chapelle ; en direct ici, au*

moment du service. Mais nous confectionnons aussi les pâtisseries pour le Bistrot Saint-Jean. Dans ce cas, c'est une carte fixe avec des gâteaux en vitrine. Vous pouvez les retrouver également au bar. Et, enfin, nous travaillons aussi sur commande, à emporter ! »

Finesse, simplicité et nouveautés !

Loïc Alleyrat a pris ses fonctions à l'ouverture du Château Saint-Jean. Il a noué une complicité sans faille avec Olivier Valade, qui préside à la cuisine : « *Nous nous rencontrons régulièrement avec*



le chef. Nous échangeons sur la carte, sur les plats qu'ils préparent et qu'ils prévoient, afin d'être cohérents dans nos propositions, dans le voyage culinaire offert aux clients. Lorsque j'élabore un nouveau dessert, il goûte et nous réfléchissons ensemble aux améliorations à apporter pour aboutir à ce que nous recherchons. »

Quand nous interrogeons Loïc Alleyrat sur ses préférences et les caractéristiques de sa pâtisserie, ce sont Juliane et Alix qui apportent la réponse : « Ce qui caractérise la pâtisserie du chef, c'est avant tout la finesse

et la recherche perpétuelle pour de nouveaux desserts. La finesse, c'est une certaine légèreté dans sa pâtisserie, une simplicité et la capacité à faire ressortir les goûts de chaque ingrédient ». Loïc Alleyrat acquiesce sans se départir d'un regard attentif aux préparations en cours et la tête, certainement, à quelques nouvelles idées.

Vérification-dégustation avec un petit entremets qui fait frissonner nos papilles : une simple lamelle de noix de coco vient sublimer le dessert et lui donner une touche simple et originale, tout en faisant ressortir chaque saveur...



« Dernièrement, j'ai cherché à confectionner un chocolat piment : une recherche longue pour doser, essayer, se tromper, recommencer et trouver l'équilibre des goûts. Il est désormais à la carte ! »

Son regard ne laisse aucun doute : ce qu'aime Loïc Alleyrat dans son métier, c'est la création et la diversité ! « Je n'ai pas vraiment de dessert signature, je cherche toujours quelque chose de nouveau. J'aime faire des nouvelles propositions et renouveler la carte. Ce sont des heures et des heures d'essais avec Juliane et Alix. Mais, ce sont les plus beaux moments de pâtisserie. »

Le plaisir du local !

Ce qui guide le chef pâtissier ? « Les saisons avant tout et les produits dont je dispose. La carte des desserts à emporter et au Bistrot est renouvelée pour chaque saison. J'essaie de travailler les

produits locaux. Par exemple, pour l'été, les fraises proviennent des établissements de monsieur Combeau, horticulteur à Lavault-Sainte-Anne, juste à côté du Château. Je travaille aussi le miel que nous nous procurons à Huriel. J'utilise souvent des herbes aromatiques que je cueille dans le jardin du Château. Le chef Olivier Valade fait cultiver un petit espace où nous pouvons piocher. »

Le local, Loïc Alleyrat connaît. C'est un enfant du pays. Ses parents et ses grands-parents étaient pâtissiers dans le bassin montluçonnais. Le projet du Château Saint-Jean et l'ambition du chef Olivier Valade l'ont séduit. Il a rejoint l'équipe en cuisine dès l'ouverture.

Il n'est pas le seul local de l'étape ! Juliane Reynt est aussi Montluçonnaise. Passionnée de pâtisserie, elle s'est formée dans



les grandes écoles françaises de pâtisserie et a fait ses classes dans plusieurs grandes maisons. Elle a bondi sur l'opportunité d'un poste à Montluçon : « *Avoir une table étoilée ici, c'est une vraie chance pour Montluçon et pour les talents locaux de l'hôtellerie-restauration. Cela m'a permis de revenir dans la ville où j'ai mes attaches familiales et de contribuer au rayonnement du Château Saint-Jean et du Bourbonnais.* » Alix Lareal, elle, vient

juste de rejoindre la brigade en septembre dernier ; pas d'attache montluçonnaise, mais la volonté de participer à l'aventure d'une maison réputée et à son développement. « *C'est un peu un défi pour une jeune pâtissière comme moi. Mais j'aime la façon de travailler de Loïc et de Juliane. On va dans le même sens et on partage nos idées pour inventer des desserts et chercher toujours l'excellence. C'est ce que je souhaitais pour mon travail.* »



Le chef pâtissier sort rarement de son laboratoire à la rencontre des clients. « *Je briefe, par contre, tout le personnel de service. À chaque nouveau dessert, j'explique en détail le gâteau, les ingrédients, mon inspiration et comment nous l'avons élaboré. À eux ensuite de conseiller le client et de faire passer nos messages. Cela marche aussi dans l'autre sens. Ils me font remonter les avis et les idées des clients : ce qui a marché, ce qu'il faut peut-être améliorer... Ce sont des allers-retours permanents entre les équipes* ».

Dans le laboratoire du Château Saint-Jean, l'exigence de la haute pâtisserie se conjugue avec le plaisir, le sourire et la sérénité. Autant de sentiments et de sensations qui, au-delà des ingrédients et de leurs saveurs, se retrouvent dans chaque bouchée des desserts servis en salle... Le petit secret qui fait les grandes réussites pâtissières !

M
Mobilier
de France



Meubles Rochut

DOMÉRAT

21 rue Jean Moulin - Zac de Chateaugay

04 70 29 14 41



Et la LUMIÈRE FUT !

Une légende raconte que Montluçon tire son nom de « *Mont Lucius* » ; traduction du latin « *le Mont de Lumière* ». Les roches brillantes de la colline du château, visibles de loin dans la campagne environnante, auraient pu lui valoir ce nom.



A lors, pour découvrir Montluçon, quoi de mieux que de se laisser guider par la lumière ! Vous les avez certainement croisées, une fois la nuit tombée : plus d'une centaine de petites lumières bleues jalonnent le sol des rues de la cité médiévale et débordent pour quelques mètres sur le boulevard de Courtais.

Douces et discrètes, elles rappellent ces petits feux follets que vous rêviez de voir quand vous étiez enfant... Et si vous les suiviez ? D'où partent-elles et où vont-elles vous mener ? Vous vous prendrez vite au jeu d'aller de l'une à l'autre et vous ne compterez rapidement plus vos pas...

Ces jolies lumières dessinent une boucle au cœur de Montluçon. Partez donc d'où bon vous semble dès que vous avez mis la main sur une petite loupiote nichée dans le pavé ! Mais si vous voulez respecter l'esprit des lumières, débutez place Piquand au pied du château des ducs de Bourbon. Après tout, c'est à lui qu'on doit le « Lucius », si la légende dit vrai.

De la lumière, ici vous n'en manquerez pas : le spectacle projeté sur la façade du château vous séduira et vous en oublierez presque les petits feux follets bleutés... Pourtant, regardez bien juste à côté de cette première lueur, à quelques centimètres, une



petite plaque présente un QR Code. Plongez dans la lumière de votre smartphone et scannez-le : vous voilà sur une page historique contant les riches heures de la citadelle.

Vous retrouverez ces QR codes en dix points clés de la cité pour découvrir des bâtiments de toutes époques, du Moyen Âge à nos jours. Libre à vous de les chercher, de les scanner et d'approfondir l'histoire et l'architecture du lieu qu'ils décrivent. Vous en trouverez au château donc, place Saint-Pierre, rue de la Fontaine, à l'église Notre-Dame, au passage du Doyenné, au MuPop, au théâtre Gabrielle-Robinne et à l'Hôtel de Ville, toujours à proximité d'un petit point lumineux bleu.

Cela ne fait que huit, me direz-vous, en lecteur attentif et visiteur averti ! Parfaitement exact. Montluçon Découvertes vous conseille de vous attarder sur les deux derniers : La Tour Fondue et le square de La Romagère. Tout simplement, car ils sont en bordure de la cité médiévale et souvent méconnus.

La Tour Fondue, où se trouvent les locaux de Montluçon Tourisme, constituait un ancien hôtel particulier appartenant au Comte Henri de... La Tour Fondue ! Surtout, la tour trône en vestige de l'ancienne porte des Forges, une des quatre grandes entrées de la ville médiévale.



Le square de La Romagère borde le boulevard de Courtais. Imaginez qu'à cet endroit précis, se dressait le portail d'un hôtel particulier, appartenant à la famille Legroing de La Romagère. Au décès de la dernière descendante – Comtesse de La Romagère – la propriété fut démantelée et divisée. Le portail tomba, laissant place à un élégant square, où vous pouvez déambuler.

Les petites lumières bleues vous ramèneront toujours à votre point de départ. Alors, si vous le souhaitez, vous pouvez simplement flâner de lumière en lumière. Dans la nuit d'été, chaque regard est différent, chaque détail prend une autre signification. À vous la découverte noctambule ! C'est finalement et certainement cela, la philosophie des lumières.

PEINTURE - REVÊTEMENTS DE SOL - REVÊTEMENTS MURAUX
MATÉRIEL & OUTILLAGE - DÉCORATION & FINITIONS



Créez votre intérieur de rêve...

Choix, conseils, qualité

Trouvez votre inspiration chez REYT - Comptoir de l'Ours !

Alors ON DANSE !

Des panneaux de bois rouge, un parquet posé au sol, une entrée généralement dotée d'un décor exotique ou festif... Le bal est en place et attend ses premiers visiteurs. La jeunesse locale se presse déjà, alors que le soir est à peine entamé. Les filles - souvent chaperonnées par leur mère - viennent s'asseoir sur les bancs qui bordent la salle mobile. Les jeunes gens s'avancent pour les inviter à danser. Sur scène, un orchestre entame la soirée. À l'extérieur, on entend déjà quelques échauffourées...





Le dernier parquet mobile

C'est cette ambiance des bals populaires que le MuPop vous invite à revivre. Les collections comprennent une structure mobile unique et impressionnante, achetée à un entrepreneur de bal creusois lors de la fin de son activité. Cette pièce exceptionnelle a été entièrement remontée au sein du parcours musical du MuPop.

Pendant toute la deuxième moitié du XX^e siècle, les parquets de bals amovibles sillonnent la campagne. On les monte en un après-midi, puis on les démonte pour rejoindre un nouveau village : chargement du camion à 15 heures, musique jusqu'à 3 heures du matin,

démontage et départ dans la foulée pour boucler l'opération à 6 heures. Souvent, dès le lendemain après-midi, le convoi reprend la route vers une nouvelle destination. Les techniciens de montage sont parfois aussi musiciens (ou l'inverse).

À Meaulne, la famille Meissonnier fait tourner sa petite entreprise. Ils possèdent même leur propre orchestre attaché au parquet, et les membres de la famille sont souvent musiciens eux-mêmes. Ils maîtrisent l'ensemble de la chaîne festive du bal : de la logistique à la musique, de la gestion des entrées au stockage des structures. L'entreprise Meissonnier dispose



même de plusieurs parquets qui circulent de village en village, au gré des fêtes patronales et des événements familiaux ou locaux.

Ambiance de bal

Le bal populaire au XX^e siècle est une véritable institution. À Paris d'abord, où les Auvergnats, propriétaires de nombreux débits de boissons, installent des parquets en s'inspirant des veillées traditionnelles des campagnes. On joue de la cabrette, instrument proche de la cornemuse et des binious ; puis viennent l'accordéon et la musette, avant de laisser place à des orchestres complets aux accents jazzy. Django Reinhardt a lui-même commencé sa carrière comme musicien de bal !

Les soirées dansantes font le plein. On refuse du monde. Les lieux de bal se multiplient dans la capitale. À Montluçon, deux établissements emblématiques restent dans les mémoires des années 50 à 80 : La Chorale et Le Lion d'Or. Ces deux dancings sont des institutions montluçonnaises : on vient le week-end et même le dimanche après-midi. On se rencontre, on s'amuse, et parfois, on se dispute. L'orchestre sur scène enchaîne les succès de l'époque, à la demande du public. L'ambiance est la même sur les parquets mobiles des villages : chaque bal est un événement qui attire jeunes et moins jeunes, de toute la région.

Le MuPop conserve aussi dans ses réserves une autre structure ayant appartenu à l'entreprise Meissonnier. Des pièces de décor et des éléments d'orchestres de bal sont également exposés



Django Reinhardt à l'Aquarium jazz club New York

dans la salle. Des extraits de bals populaires tirés d'œuvres cinématographiques sont projetés sur un panneau mobile de la structure, tandis que la musique se lance : le visiteur est transporté dans l'ambiance de soirées désormais oubliées. À partir des années 80, l'avènement de la musique enregistrée signe le déclin de ces lieux. Les salles des fêtes se multiplient dans les communes, les parquets mobiles ne suscitent plus la même ferveur, et les discothèques prennent le relais.

Pourtant, les bals populaires n'ont jamais disparu. Sur les quais du Cher, Montluçon invite chacun à venir danser le 13 juillet, à la veille de la fête nationale. Les bals traditionnels rythment l'été, de Marcillat-en-Combraille à Cérilly, avec musiciens et danseurs. Chacun retrouve l'ambiance chaleureuse des fêtes populaires et des rencontres locales. Qui sait si, demain, les parquets d'antan ne reprendront pas du service ?



NOUVELLE BMW SÉRIE 1.



RÉSERVEZ VOTRE ESSAI



HÉLI-MOTORS VICHY
20, route de Charmeil
04 70 98 65 80
03700 Bellerive s/Allier

HÉLI-MOTORS MONTLUÇON
62, rue de Pasquis
04 70 03 00 30
03100 Montluçon

HÉLI-DRIVE CLERMONT-FD
12, rue Jacqueline Auriol
04 73 15 29 29
63170 Aubière

Consommation mixte combinée de la BMW 120 : 5,3 à 5,9 l/100 km. Émissions de CO₂ combinées : 121 à 135 g/km. Depuis le 1er septembre 2018, les véhicules légers neufs sont réceptionnés en Europe sur la base de la procédure d'essai harmonisée pour les véhicules légers (WLTP), procédure d'essai permettant de mesurer la consommation de carburant et les émissions de CO₂, plus réaliste que la procédure NEDC précédemment utilisée.

BMW France, S.A. au capital de 2 805 000 € - 722 000 965 RCS Versailles - 5 rue des Hérons, 78180 Montigny-le-Bretonneux.



Pour les trajets courts, privilégiez la marche ou le vélo. #SeDéplacerMoinsPolluer



À la poursuite DES TRÉSORS CACHÉS DE L'HÔTEL DE VILLE

Montluçon Découvertes reprend du service ! Après avoir exploré la Croix Verte dans une quête à la « *Indiana Jones* », nous voici embarqués dans une nouvelle mission : retrouver les trésors oubliés de l'Hôtel de Ville de Montluçon. Enfilez votre chapeau d'explorateur, armez-vous de votre carnet de croquis et suivez-nous dans ce voyage au cœur d'un bâtiment historique exceptionnel. Car ici, chaque pierre, chaque recoin, raconte une histoire. Promis, nous ne repartirons pas les mains vides !



L'expédition commence place Jean Jaurès, à deux pas de la Croix Verte. Devant nous se dresse l'Hôtel de Ville, majestueux malgré les palissades qui masquent temporairement sa façade. Bâtiment emblématique de Montluçon, il a vu des générations se croiser : des conseils municipaux, des célébrations, et bien sûr, des milliers de mariages.

Un chantier est en cours, et pour un aventurier, cela signifie opportunités et mystères à percer. Qui sait quelles merveilles pourraient se révéler derrière un mur ou sous les gravats ? Avec fébrilité, nous franchissons les barrières pour plonger dans l'histoire du lieu.

À la gloire de la Ville et de la République

Même voilée par les travaux, la façade reste remarquable. Érigée en 1912, elle reflète la puissance de la ville en pleine expansion. Ses hautes fenêtres verticales et son architecture classique expriment grandeur et ouverture. Sous la devise républicaine gravée en frise, quatre grands « R.F. » entrelacés rappellent fièrement les valeurs de la République. Les trois grandes portes en ogive nous invitent à entrer...



Trésors architecturaux oubliés

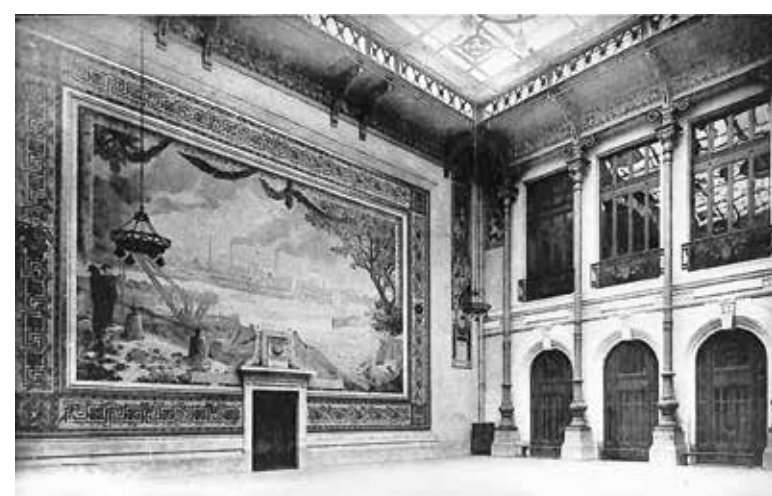
À l'intérieur, les ouvriers s'activent. Leur mission ? Redonner toute sa splendeur à ce lieu chargé d'histoire. Déjà, quelques indices pointent vers des trésors insoupçonnés.

L'Hôtel de Ville actuel a remplacé un ancien couvent qui abritait les services municipaux. Paul Constans, maire visionnaire, et Gilbert Talbourdeau, architecte talentueux, ont imaginé un édifice à la hauteur des ambitions du Montluçon de l'époque. Mais le temps et les rénovations des années 1960 ont effacé une partie de sa magnificence intérieure. Pourtant, derrière les cloisons

que l'on enlève, un trésor refait surface : un tableau monumental représentant Montluçon au début du XX^e siècle. On y voit Paul Constans et Gilbert Talbourdeau, planifiant le développement de la ville, sur fond de paysage industriel. Cette œuvre, signée des frères Barberis, peintres locaux du début du XX^e siècle, reprend sa place centrale, prête à captiver à nouveau le visiteur.

Plus loin, des colonnes en fonte, élégantes et robustes, mêlent style industriel et néo-Renaissance. Chacune provient des hauts fourneaux montluçonnais, témoins du savoir-faire local.





Verrière exceptionnelle

Montluçon Découvertes grimpe et se retrouve sous le toit dans un enchevêtrement de poutrelles métalliques... Se cache ici un joyau méconnu : une immense verrière, œuvre du maître verrier François Chigot. Ce plafond lumineux sera restauré pour magnifier les espaces intérieurs et retrouvera sa beauté d'autrefois.

Passé au futur

Parmi tous les trésors dissimulés derrière les murs de l'Hôtel de Ville, un en particulier surpasse les autres : la grande salle des fêtes. Chaque détail que nous venons de croiser contribue à ce joyau architectural. Longtemps oublié sous des cloisons fonctionnelles, ils sont aujourd'hui au cœur des travaux de restauration.



Projetons-nous dans le futur. Le 15 décembre 2025, les travaux sont terminés. L'Hôtel de Ville ouvre ses portes à nouveau. Les volumes impressionnants de la salle se révèlent dans toute leur splendeur. Les colonnes en fonte, œuvres des hauts fourneaux montluçonnais, s'élèvent fièrement, mêlant robustesse et élégance, et guident naturellement le regard vers les hauteurs. L'immense verrière magnifie l'espace et le baigne de lumière. Pour contempler cette pièce fantastique, un tour à l'étage donnera accès à une passerelle ; balcon sur la salle des fêtes, pour une expérience inoubliable.

Avant de partir...

Mais pour aujourd'hui, l'heure tourne. Un dernier regard vers l'horloge monumentale qui surplombe la façade : un trésor de 150 kg, conçu par l'horloger montluçonnais Joseph Bernard, vainqueur d'un concours entre Maîtres Artisans. Cette horloge, encore en activité, est un clin d'œil au temps qui passe mais qui n'efface rien. Au contraire, tout se transforme, tout se retrouve... Comme les richesses de l'Hôtel de Ville.





François-Xavier Demaison

Sa Cher Vallée...

Connu pour ses *“one man show”*, ses rôles dans *“Coluche : l’histoire d’un mec”*, *“Le premier jour du reste de ta vie”*, *“Le Petit Nicolas”* ou encore dans la série *“Le Négociateur”*, François-Xavier Demaison jouit d’une popularité incontestée auprès du public français. Son parcours atypique de la finance vers la comédie et le théâtre en font une des personnalités les plus attachantes de la scène et du cinéma français.

Pourtant à Montluçon et dans sa région, peu de personnes connaissent son attachement et ses liens forts avec la vallée du Cher. C’est avec beaucoup d’émotion dans la voix que l’artiste a accordé une interview à Montluçon Découvertes pour évoquer ses souvenirs d’enfance et *“sa vallée du Cher.”*

Quels sont vos liens avec la région montluçonnaise et la vallée du Cher ?

Ils sont très directs : mon père est né à Montluçon ; ma famille paternelle vient de la région ; du côté d'Aubusson pour mon grand-père et de Désertines pour ma grand-mère. D'ailleurs, mon prénom m'a été donné en hommage à mon arrière-grand-père : François-Xavier, instituteur dans la Creuse. Surtout, j'ai passé tous mes étés en vallée du Cher. Mon grand-père et ma grand-mère avaient acheté une maison au Châtelet, en Creuse, à côté de Budelière, à quelques kilomètres de la limite avec le Bourbonnais. Ils vivaient entre les deux lieux. Mes parents travaillaient sur Paris : ils me déposaient chez mes grands-parents pour les deux mois d'été et je naviguais entre Désertines et Budelière, même si nous passions la plupart de notre temps dans la maison du Châtelet.

Quels souvenirs gardez-vous de la région et de Montluçon ?

Ce sont mes souvenirs d'enfance, mes souvenirs de grandes vacances, le temps passé avec mes grands-parents : autrement dit, d'excellents souvenirs empreints de nostalgie. Les évoquer avec vous, ça me donne envie de revenir. Malheureusement, avec les tournées, les spectacles, les obligations professionnelles... Je ne trouve jamais le temps. Je suis revenu deux fois dans la région ces dernières années : pour tourner un court métrage vers la forêt de Tronçais et pour un spectacle que je jouais... Je n'ai même pas eu le temps de faire un tour dans Montluçon. À mon grand regret. Pourtant, la région est comme tatouée dans ma mémoire et je repense souvent à ces périodes, même si elles sont un peu lointaines maintenant.

Est-ce que ces vacances bourbonnaises et creusoises ont façonné votre vie de comédien ?

Je ne sais pas exactement. Je ne peux pas citer d'exemple précis. Mais ces séjours en vallée du Cher ont développé mon imaginaire. Je m'en rends compte aujourd'hui... Je sortais de la vie parisienne et des journées rythmées du quotidien scolaire. Montluçon reste une petite ville comparée à la capitale ;

tout est proche et facilement accessible. La campagne et le bocage sont des lieux magiques où on ne voit pas le champ suivant, où les rivières qui coulent se cachent au fond de vallées accessibles mais encaissées... Vous pouvez laisser votre imagination divaguer et vous sculpter de belles aventures d'enfants. Chez mes grands-parents, je crois que c'est aussi là que j'ai fait mes premiers spectacles. Avec mes sœurs, nous passions la journée à inventer une histoire, à se faire des costumes improvisés et à répéter... Le soir, nous invitons un public exclusif : mes grands-parents ! Dans leurs maisons au Châtelet ou à Désertines, nous avons dû faire trois ou quatre représentations par été. Je crois que j'ai pris ici le goût de la comédie. En tout cas, quand j'ai commencé le Cours Florent, en parallèle de mes études, je repensais souvent à ces premières expériences - très modestes - mais qui donnent l'envie de théâtre.

J'ai aussi été marqué par la gentillesse des gens en Bourbonnais et en Creuse. Nous allions souvent chez des amis de mes grands-parents à Montluçon et à Désertines. Nous faisons les magasins avec ma grand-mère à Évaux-les-Bains et dans la cité des bords du Cher. Partout, l'accueil était chaleureux et simple avec beaucoup d'attention aux autres. Je crois que ça a contribué à me faire aimer ce contact et cette relation avec le public, à aimer partir en tournée en France et rencontrer des personnes d'horizons très différents.

Et si vous reveniez dans la région pour quelques jours avec des amis, vous les emmèneriez où ?

Certainement d'abord aux endroits de mon enfance : à Désertines, leur montrer la maison de mes grands-parents et puis, je remonterais le Cher au sud de Montluçon, avec des vues sur les gorges du Cher et de la Tardes. Je pousserais jusqu'à la Creuse et Évaux-les-Bains, sans oublier de passer par Le Châtelet et sa mine d'or. Je trouve cette région splendide, reposante et apaisante. Elle est trop méconnue : c'est pourtant un petit havre de paix. J'ai des souvenirs de campagne, de pays vert et je crois que c'est avant tout ce que je voudrais leur faire partager. Ensuite, je ne manquerais pas la cité médiévale

et le boulevard de Courtais à Montluçon. Pour la même raison : mes souvenirs à Montluçon avec ma grand-mère. Je leur parlerais de la ville de mon père. Je pense que, là aussi, cela les étonnerait. La cité médiévale vaut plus qu'un détour. Elle a beaucoup de charme et les maisons à colombages ont un vrai cachet. Je crois que j'irais aussi jusqu'en forêt de Tronçais, une futaie magnifique où nous nous rendions quelquefois. J'y suis revenu pour tourner un court métrage : j'ai beaucoup aimé les lieux.

Justement, avez-vous prévu de passer par Montluçon ou sa région dans les prochains mois ?
Malheureusement non. Je vis désormais entre Paris et le Roussillon : mon emploi du temps est déjà assez compliqué et bien rempli. Je n'ai pas les dates de mes tournées pour le théâtre et je ne peux pas savoir si je viendrai dans la région montluçonnaise. Mais, si la Ville de Montluçon m'invite pour quelques jours... Si je trouve le temps, ce serait comme un pèlerinage et j'adorerais revoir ces lieux. Si avec cette interview, je peux donner envie d'explorer la vallée du Cher à quelques-uns, cela me ferait vraiment plaisir.

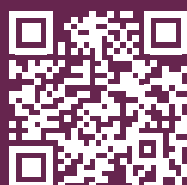


MANAGEMENT ET COMMERCE : VOTRE AVENIR COMMENCE ICI

BAC+3

Chargé de clientèle particuliers et professionnels en banque et assurance

04 70 02 50 50
m.vilpreux@allier.cci.fr



www.negoventis.cci.fr



BTS

. Management Commercial Opérationnel (MCO)
. Professions Immobilières (PIM)

Bac+3

. Responsable d'activité

Bac+5

. Manager de Business Unit



www.ifag.com





CHARMANT rêve

Isabelle en rêvait depuis 35 ans : accueillir des visiteurs dans son propre hébergement. Elle cherche un lieu et tombe sur une maison rue des Rémouleurs, à Montluçon, à deux pas de la cité médiévale et facilement accessible depuis la gare.

Avec son mari, ils ont l'habitude de rénover et décorer des habitations : « *On remodèle tous les espaces, on remonte des murs, on aménage la cour pour garder un jardin et disposer d'un parking privatif... J'ai ouvert ma première chambre en 2020. Puis, les deux suivantes sont venues compléter mon offre. Aujourd'hui, je peux accueillir 15 personnes.* »

Isabelle a fait le choix de proposer des chambres familiales. « *Ce que je veux avant tout : que les gens trouvent ici ce que j'aime trouver lorsque je voyage.* » Les chambres sont spacieuses, chacune avec leur salle de bains privative et même leur petit coin cuisine (évier, micro-ondes, bouilloire...). Elles ont chacune leur cachet avec leur nom associé : « *Charme authentique* », « *Charme poétique* », « *Charme atypique* ». Les meubles ont été chinés, la décoration est soignée avec une petite passion pour les mots et les affiches évoquant Montluçon.

Ambassadrice hors pair de la ville, Isabelle a fait de son rêve d'accueil, un lieu unique en plein cœur de Montluçon. À la lecture des commentaires élogieux dans le livre d'or, nul doute que ses hôtes, eux aussi, font des rêves merveilleux dans le calme reposant de « *Charmes en Ville* ».

Charmes en Ville - 19 rue des Rémouleurs - 03100 MONTLUÇON
Tél. : 06 25 33 07 36

MAELIS
MONTLUÇON COMMUNAUTÉ MOBILITÉ

VOUS ACCOMPAGNE DANS VOS DÉPLACEMENTS QUOTIDIENS

Découvrez le territoire en bus à partir d'1.20€ le trajet ou 3€ la journée.

Pour vos déplacements du quotidien, déplacez-vous à moins d'1€ / jour avec l'abonnement mensuel à **26 €** (prise en charge de 50% par l'employeur pour les salariés du privé et 75% pour les salariés du public)

Baladez-vous à vélo sur la voie piétonne ou les voies vertes du territoire!!!

Location de vélos à assistance électrique dès 8€ par jour.

Pour vos déplacements du quotidien, déplacez-vous à moins d'1€ / jour avec la location mensuelle à **40 €** (prise en charge de 50% par l'employeur pour les salariés du privé et 75% pour les salariés du public)

Prêt d'accessoires sur demande :
siège enfant, rétroviseur, remorque enfant

+ de services : boutique en ligne, application mobile Maelis Monco pour suivre vos bus en temps réel, post paiement (payez uniquement ce que vous consommez)...

TOUTES LES INFOS SUR
MAELIS.EU
04 79 05 91 87

UNIQUE ! INCONTOURNABLE ! ÉPOUSTOUFLANT !



**À VISITER
ABSOLUMENT !**

**DES ARTISTES DU MONDE ENTIER
100 FRESQUES MURALES EXTÉRIEURES - 128 UNIVERS ARTISTIQUES À L'INTÉRIEUR
EN PERPÉTUEL RENOUVELLEMENT
GALERIE-BOUTIQUE-BAR-RESTAURANT
EXPOSITIONS-VENTE D'OEUVRES**

03320 LURCY-LEVIS (Allier)

Visites ouvertes au public et groupes
du jeudi 1er Mai au dimanche 2 Novembre 2025
tous les jours de 11h à 19h sauf mercredi
Billetterie en ligne ouverte dès maintenant
Réservations et agenda événementiel sur www.street-art-city.com
+ Billetterie in situ à l'accueil à votre arrivée.



PARKING



CARTE
BLEUE



REPAS



BOISSONS



PHOTOS À USAGE
PRIVÉ AUTORISÉES



Photo © Eric Chaminaide

Au Bon Chocolat

ARTISAN CHOCOLATIER

PAR

ADRIEN LE ROUX

Chocolatier Artisan à Montluçon depuis 2016
et à Nérès-les-Bains depuis 2022,
je recherche avant tout la qualité des produits !

Le miel vient d'Huriel, le safran de Viplaix, les myrtilles
de Boussac, les noisettes du Lot, les noix du Périgord...

Dans notre laboratoire de Montluçon,
nous créons ganaches, pralinés, pâtes d'amandes,
caramels, pâtes de fruit...

Chaque saison amène sa collection
et ses créations éphémères.
Vous trouverez toujours un petit plaisir
à partager ou à garder pour vous.

8 rue Porte Saint-Pierre
03100 Montluçon
04 70 06 58 83

4 bis rue du cdt Goestchy
03310 Nérès-les-Bains
04 70 29 90 85

www.achetezenauvergne.fr/au-bon-chocolat/produits

alr.chocolatier@gmail.com



PLAN D'EAU DE VIEURE

LA DECONNEXION AU NATUREL



à partir de
420€
2 jours / 1 nuit

**FÊTE DE FAMILLE,
WEEK-END ENTRE
AMIS, MARIAGE
OU ENCORE
SÉMINAIRE
D'ENTREPRISE**

**Incluant
salle de réception et
cuisine équipées*
Hébergement**
Activités sur place*****

* Capacité de 120 personnes
** Gîte de 32 couchages * Possibilité d'autres
hébergement individuels sur place
*** En supplément du prix selon activité



Retrouvez toutes les
informations sur
WWW.PLANDEAUDEVIEURE.FR



CHÂTEAU BESSON

Les 10 ans d'un grand cru

Ne venez pas chercher ici une bouteille pour votre dégustation du soir : le lieu a cessé toute production viticole depuis les années cinquante ! Lynda a transformé cette ancienne maison de vigneron de Marmignolles, quartier historique de Désertines, en charmantes chambres d'hôtes.

En 2014, Lynda ouvrait le lieu dont elle avait toujours rêvé :
« *Tout le rez-de-chaussée est réservé à mes hôtes : trois chambres avec chacune leur salle de bains privative ; un grand espace commun où se prend le petit-déjeuner. Là, un espace bien-être avec un hammam. À l'extérieur, pour les beaux jours, une terrasse et un spa.* »

Chaque chambre est meublée avec goût. « *Le lieu s'appelle Château Besson pour des raisons historiques mais ce n'est absolument pas un Relais et Châteaux. Je veux avant tout de l'authenticité et du naturel, que mes hôtes se sentent bien dans une ambiance qui leur correspond ; presque comme chez eux...* »

À l'écart du centre-ville, les clients trouvent ici un accueil exceptionnel. « *Je reçois beaucoup de gens de passage, des visiteurs qui passent un jour ou deux à découvrir Montluçon, des personnes qui viennent pour des événements familiaux, des professionnels aussi pour le travail. Depuis 10 ans, j'ai également une clientèle d'habitues qui reviennent régulièrement, ce qui me fait particulièrement plaisir...* »

Ouvert toute l'année depuis 10 ans, Château Besson s'est imposé comme l'une des bonnes adresses de Montluçon et de sa région.

Château Besson - 89 rue Joseph Besson - 03630 DÉSSERTINES
Tél. : 04 70 04 02 14 - chateaubesson.weebly.com

Vous aider à prendre les bonnes décisions !

Gestion, fiscalité, droit, ressources humaines, paie :
avec SECAC, simplifiez vos démarches et boostez votre activité.

Nous sommes là pour vous guider à chaque étape, avec des conseils précis et adaptés à vos besoins.

Plus qu'un service, un véritable partenaire pour sécuriser et faire grandir votre entreprise.

Parce que bien entouré, tout devient possible !



EXPERTS COMPTABLES

36 RUE DES GRANDS PRÈS - 03100 MONTLUÇON - TÉL : 04 70 28 10 57 - WWW.SECAC.FR

Soirée
CANAL?







Une soirée Canal avec Montluçon Découvertes ? Pas besoin de votre télévision ! Zappez sur les couleurs du soleil couchant sur le canal de Berry ; laissez-vous emporter par cette ligne d'eau irréaliste qui fend le bocage... Montez le son : nous sommes sûrs que vous entendez le chant des oiseaux.





CASCADE DANS UNE ANCIENNE ÉCLUSE, COURBES DU CHER QUI DANSENT AVEC LE TRAIT RECTILIGNE DES BIEFS, HAIES QUI ÉPOUSENT LES CHEMINS ET LES REMOUS DU PAYSAGE, PIÈCES D'EAU : UNE HARMONIE UNIQUE QUI NE SE TROUVE NULLE PART AILLEURS... NULLE PART AILLEURS ? UNE ÉMISSION MYTHIQUE DE LA CHAÎNE CRYPTÉE ? AUCUN DOUTE : EN QUELQUES PHOTOS ESTIVALES, MONTLUÇON DÉCOUVERTES VOUS A FAIT VIVRE UNE BELLE SOIRÉE CANAL !



PARC À THÈME DÉDIÉ À LA
PALÉONTOLOGIE

PALÉOPOLIS

LA COLLINE AUX DINOSAURES

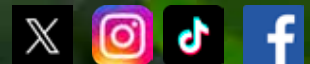
RACONTE LE PLUS FASCINANT
DES RÉCITS : CELUI DE
L'ÉVOLUTION
DE LA VIE !



SCANNEZ-MOI



SUIVEZ TOUTES NOS
ACTUALITÉS :



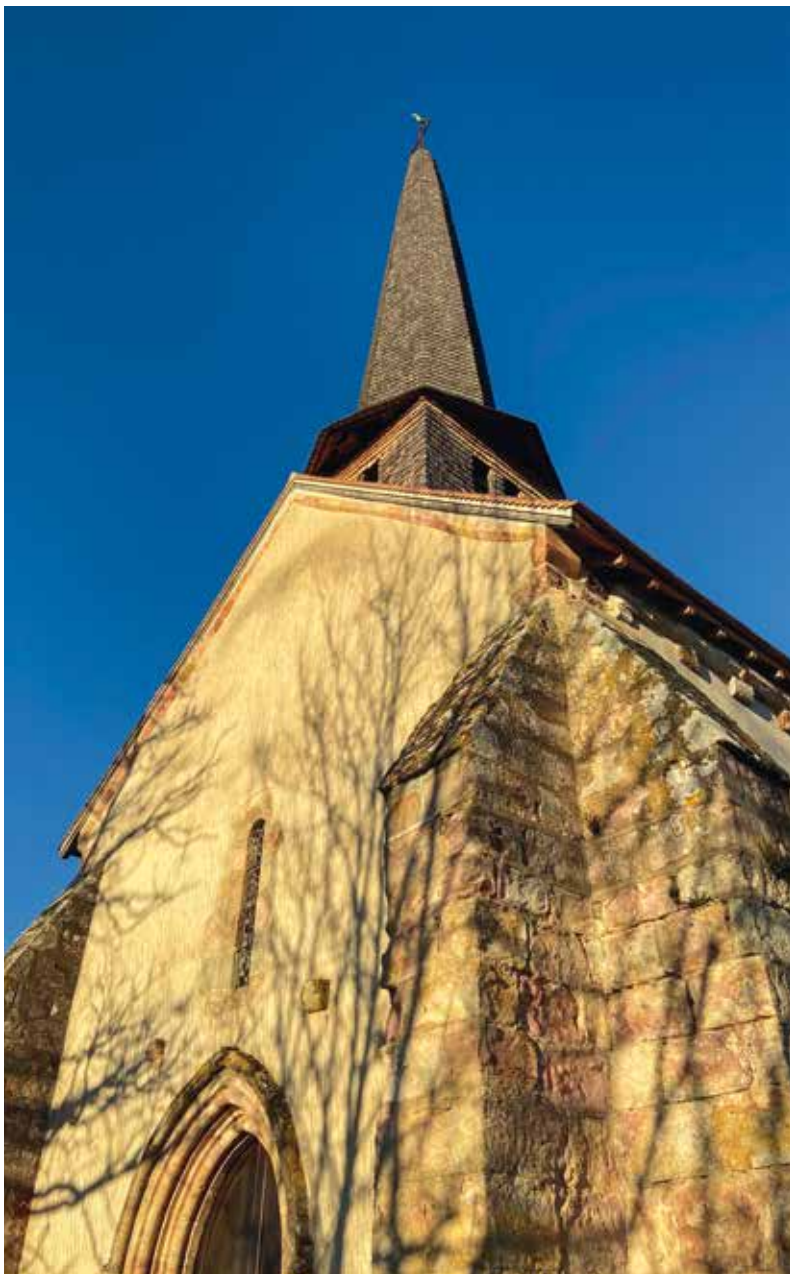
GANNAT (03)
04 70 90 16 00





NE RIEN REUGNYER DE SON PASSÉ !

« *Un phare sur la route vers Montluçon* » : c'est ainsi que Bernard Garson, ancien maire de Reugny et fervent défenseur de son village, aimait décrire le prieuré situé à l'entrée de la commune. Posté sur la RD2144, l'édifice capte immanquablement l'attention des automobilistes. Mais avez-vous déjà pris le temps de faire halte à Reugny ?



Venez en vélo !

Pour explorer Reugny autrement, enfourchons nos vélos et empruntons la voie verte du canal de Berry. En seulement douze kilomètres depuis Montluçon, nous atteignons Magnette. De là, quelques coups de pédales nous suffisent pour rejoindre Reugny. En arrivant par Magnette, c'est l'église Saint-Martin qui se présente la première à nous. Située à l'écart du centre bourg et de la route principale, elle reste trop souvent méconnue. Pourtant, son cadre bucolique et paisible mérite que l'on s'arrête.



L'architecture sobre de l'église, avec son clocher effilé et ses contreforts imposants, témoigne d'une élégance discrète propre au Bourbonnais. L'absence de transept et le chevet plat lui donnent un aspect modeste, presque intime, qui invite au repos. Installés à l'ombre du clocher, nous profitons d'un moment de calme avant de poursuivre notre visite de Reugny.

Une distillerie au cœur de Reugny

Direction le centre bourg. Plutôt que de suivre la rue centrale, souvent trop passante, nous optons pour des chemins ombragés. L'un d'eux, à proximité du cimetière, nous conduit directement à la mairie. L'édifice est modeste, semblable à une simple maison de village, et illustre bien l'humilité de la commune. Un peu plus loin, un élégant bâtiment moderne attire notre regard : la distillerie de « Monsieur Balthazar ». Inaugurée en 2023, elle accueille visiteurs et amateurs de whisky dans des locaux flambant neufs. La visite se conclut par une dégustation (avec modération) des spiritueux produits sur place.

Le joyau de Reugny

Enfin, le prieuré Notre-Dame se dresse devant nous, symbole de l'identité de Reugny. Sa tour quadrangulaire, flanquée de deux tourelles, évoque un petit donjon protecteur. Jadis équipé d'un pont-levis, le site avait une fonction défensive, surveillant les routes menant à Montluçon et les traversées du Cher. Le prieuré a récemment fait l'objet d'une rénovation ambitieuse. Les fresques redécouvertes dans la chapelle, longtemps utilisée comme grange, constituent un trésor artistique inestimable. La commune poursuit ses efforts pour préserver et valoriser ce patrimoine exceptionnel.

Une balade bucolique pour conclure

La journée se termine par une randonnée sur le « *chemin de Montavents* ». Après une montée exigeante sur les coteaux du val de Cher, le parcours de sept kilomètres offre une immersion dans la campagne bourbonnaise. Les vues sur Reugny, le Cher et les anciennes sablières valent l'effort.

Lorsque le soleil descend à l'horizon, nous enfourchons à nouveau nos vélos pour rejoindre Montluçon, le souvenir de cette escapade gravé dans nos esprits.

PUBLI RÉDACTIONNEL

À UNE HEURE DE MONTLUÇON

VULCANIA

Plongez dans l'univers fascinant de Vulcania et combinez exploration scientifique et sensations fortes. Embarquez dans le roller-coaster Namazu ou partez à l'aventure avec Le Réveil des Géants, Abyss Explorer ou Volcans sacrés. Explorez le plus grand planétarium de France, avec des films spectaculaires sur l'espace et des ateliers interactifs.

En 2025, profitez de trois grandes nouveautés : Terre de volcans pour vous immerger dans les paysages volcaniques ; Terre en colère pour trembler à bord d'une plateforme dynamique et interactive ; Les diables des volcans pour revivre le destin des volcanologues Maurice et Katia Krafft !



Vulcania est ouvert du 26 mars au 02 novembre 2025
(à partir de 7 € pour les enfants et 27,50 € pour les adultes).



ÉTANG!

Suspende ton vol!

*"Ô temps ! Suspende ton vol, et vous,
heures propices !
Suspendez votre cours :
Laissez-nous savourer les rapides délices
Des plus beaux de nos jours !"*

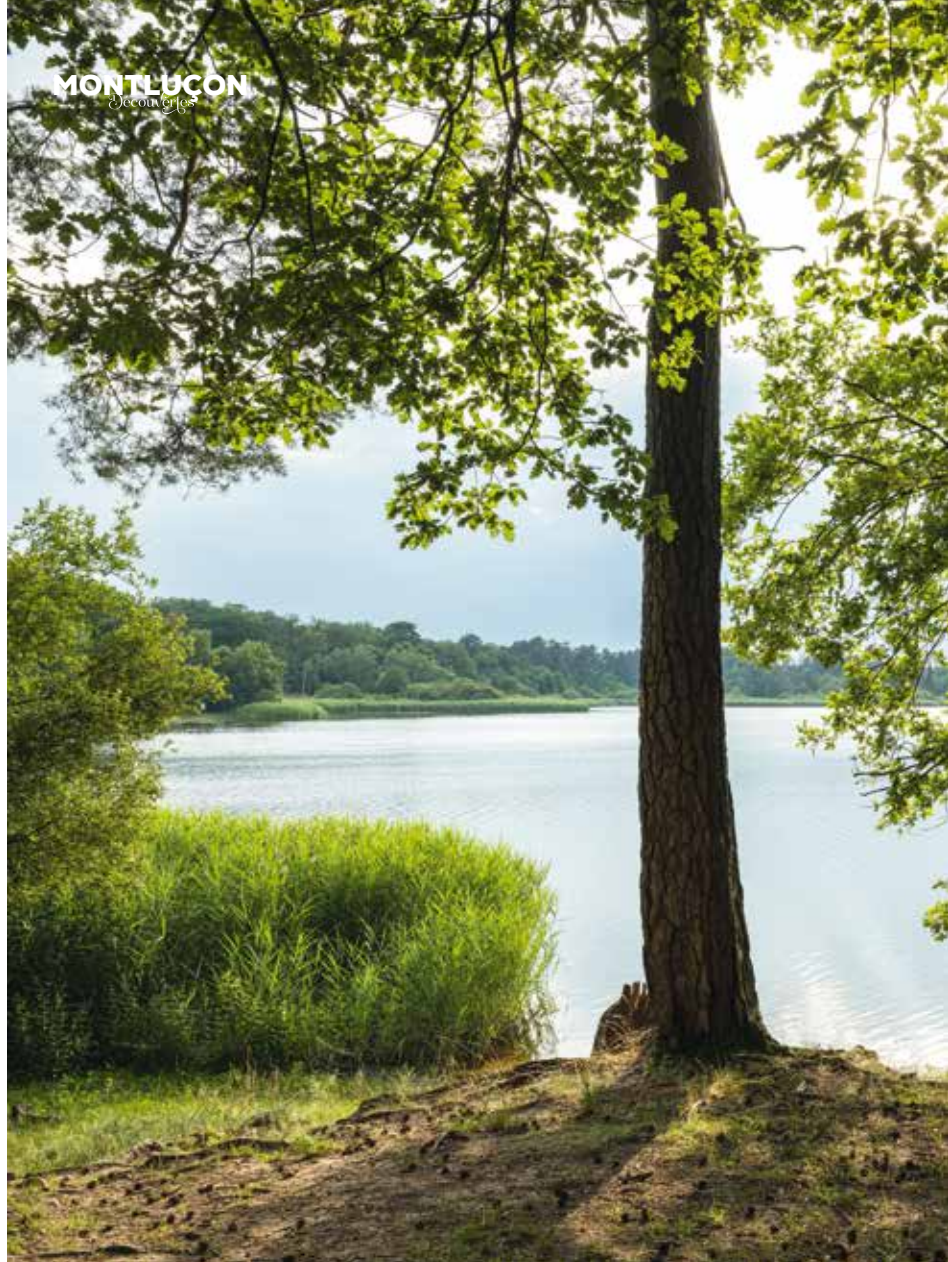
Dans son poème, Lamartine évoquerait le lac du Bourget en Savoie. Pourtant, à ces quelques vers, le promeneur de Tronçais pense aux moments paisibles des petits matins et des soirées estivales sur les rives des étangs de la forêt. À croire que le poète a visité les lieux...

Lieux magiques

En queue de retenue de l'étang de Saint-Bonnet-Tronçais, la forêt semble ne faire qu'un avec l'eau. Les arbres se sont avancés jusqu'aux rives. Des roselières ont poussé en buissons. Les routes ouvertes à la circulation sont loin ou ne s'entendent plus. Le calme règne en maître, troublé uniquement par quelques oiseaux nichés dans les futaies.

Loïc Nicolas, responsable du service forêt de l'agence Berry Bourbonnais de l'Office National des Forêts (ONF), nous a menés jusqu'au pont du Grillon pour nous révéler toute la richesse des étangs de Tronçais : *« J'aime ce lieu. L'étang ouvre des perspectives sur la forêt ; les bois donnent une ambiance intime et reposante. C'est un paysage unique et exceptionnel qui se crée. Je conseille souvent cet endroit aux promeneurs pour sortir des futaies et des arbres remarquables. C'est une autre découverte de la forêt. »*

Avantage supplémentaire du lieu : la Communauté de Communes du Pays de Tronçais a réalisé un cheminement adapté aux personnes à mobilité réduite. Au départ de l'ancienne plage de l'étang de Saint-Bonnet-Tronçais, il parcourt 900 mètres et se termine au pont du Grillon, en bout de l'étang.





L'étang historique

« Au-delà du paysage, vous avez aussi ici une plongée dans l'histoire de la forêt, » explique Loïc Nicolas. « Le petit canal que vous voyez ici est désormais bouché et l'eau ne circule plus. Mais il mettait en communication l'étang de Saint-Bonnet et les forges de Tronçais, pour amener l'eau nécessaire à la production. »

Car si l'étang de Saint-Bonnet est bien d'origine naturelle (le seul de la forêt), il a été agrandi pour servir de réserve d'eau. Trois autres étangs (Tronçais, Saloup et Morat) ont vu le jour à la fin du XVIII^e et au début du XIX^e siècle pour alimenter les industries de Nicolas Rambourg. Un cinquième – l'étang de Pirot – est né sur la Marmande entre 1842 et 1852 avec pour vocation l'alimentation en eau du canal de Berry.

Malgré ces créations relativement récentes, Loïc Nicolas souligne le long héritage que représentent les étangs : « L'eau a toujours été présente en forêt. On a la trace d'anciennes digues et petits étangs, aujourd'hui disparus. Ils servaient pour l'alimentation en eau des hommes et des bêtes, et cela dès l'Antiquité. Ils se sont effacés avec le temps et avec la canalisation de l'eau à l'époque industrielle. »





Le paisible géant

Après l'étang de Saint-Bonnet-Tronçais, nous voilà à Pirot, le plus grand de la forêt avec ses 94 hectares. L'ouvrage de barrage est d'envergure : 344 mètres de long pour 18 mètres de hauteur, ce qui en fait le barrage le plus important dans une forêt publique française. L'ONF gère l'étang et le barrage. En 2023, des travaux ont été entrepris pour le consolider, le sécuriser et l'adapter aux crues milléniales. Comme à chaque intervention, l'ONF a porté une attention toute particulière aux aspects patrimoniaux et paysagers.

Aujourd'hui, au pied de l'ouvrage, en aval du barrage, l'endroit est bucolique et invite à marcher. « Nous avons refait l'évacuateur de crue et le chenal d'évacuation des eaux » explique Loïc Nicolas. « Nous avons aussi embelli l'ensemble et proposé des cheminements piétons. Ici, vous avez le début d'une jolie marche qui vous mène jusqu'à l'étang de Goule, autre ancien réservoir du canal de Berry, plus au nord. Il a pour particularité d'être dans l'Allier mais d'appartenir au département du Cher. »

L'étang des loisirs

L'Office National des Forêts a mis en valeur les étangs et les considère comme une partie intégrante de Tronçais. Loïc Nicolas le rappelle : « Les étangs sont des paysages de la forêt au même titre que les futaies. Évidemment, ils n'ont plus leur vocation première. Nous aurions pu réfléchir à leur conservation. La question ne s'est pas posée ainsi : les locaux tiennent à leurs étangs, et la forêt elle-même se définit aussi autour de l'eau. Pensez, par exemple, aux nombreuses fontaines, souvent avec des légendes associées. Il y a

aussi plusieurs points de captage d'eau potable en profondeur : l'eau est très pure et nécessite uniquement un traitement par rapport à son acidité. »

Pour faire découvrir les étangs, l'Office National des Forêts a aménagé des sentiers pour en faire le tour : « Nous veillons à leur entretien. Les rives des étangs sont de formidables réservoirs de biodiversité. Parcourir les bords permet de découvrir des espèces, de voir parfois des animaux si on se fait discret et que l'on vient au bon moment... Ce sont aussi des paradis pour les pêcheurs, notamment l'étang de Pirot, où nous sommes. La Fédération de Pêche loue à l'ONF le droit d'usage, et le lieu attire des centaines de passionnés. »

Tronçais sur Marne ?

Nous rejoignons justement le bien nommé rond des Pêcheurs, toujours au bord de l'étang de Pirot. Encore un site fantastique où l'on pourrait – à défaut de taquiner le poisson – se poser des heures à regarder l'onde, la forêt à l'arrière-plan et les oiseaux de passage. Le majestueux chêne pédonculé posé au bord de l'étang semble être venu ici en marchant pour se désaltérer.

D'ailleurs, Loïc Nicolas nous livre un dernier secret : « En 2015, ce bel espace a servi de décor naturel au film *Cézanne et moi* de Danièle Thompson, avec Guillaume Canet et Guillaume Gallienne. Les bords de l'étang de Pirot sont devenus, pendant quelques jours et par la magie du cinéma, les rives de la Marne ou de la Seine. »

Depuis les bords des étangs de Tronçais, tous les voyages sont permis !



« Vous viendrez pour le comptage aux phares ? » La question, posée par un technicien de l'ONF lors d'un reportage en forêt de Tronçais, m'avait interpellé. Un phare en pleine forêt ? Pour guider qui, et où ? Était-il posté au bord d'un étang ou perché au sommet du plus grand chêne ? Intrigué, j'avais accepté le rendez-vous. « Oui, je viendrai. Le 21 mars, 21 heures, à Saint-Bonnet-Tronçais. C'est noté », avais-je répondu, feignant une sérénité qui masquait ma curiosité grandissante.

TRONÇAIS

un phare dans la nuit

Le soir venu, équipé de chaussures de randonnée et de vêtements chauds pour ce printemps encore frais, je me trouvais au cœur de la forêt, à l'heure dite. Première surprise : je n'étais pas seul. Une trentaine de personnes, venues sur invitation, attendaient calmement les instructions des agents de l'ONF. « Merci à tous d'être venus pour le comptage aux phares. Comme chaque année, nous allons nous répartir dans des véhicules par équipes de quatre. Ce soir, direction les circuits à l'est de la forêt. Demain soir, nous couvrirons les secteurs à l'ouest. » Deux phares, à l'est et à l'ouest ? Et pourquoi parler de circuits ? Je retenais mes questions, conscient que je n'avais pas encore tout saisi.

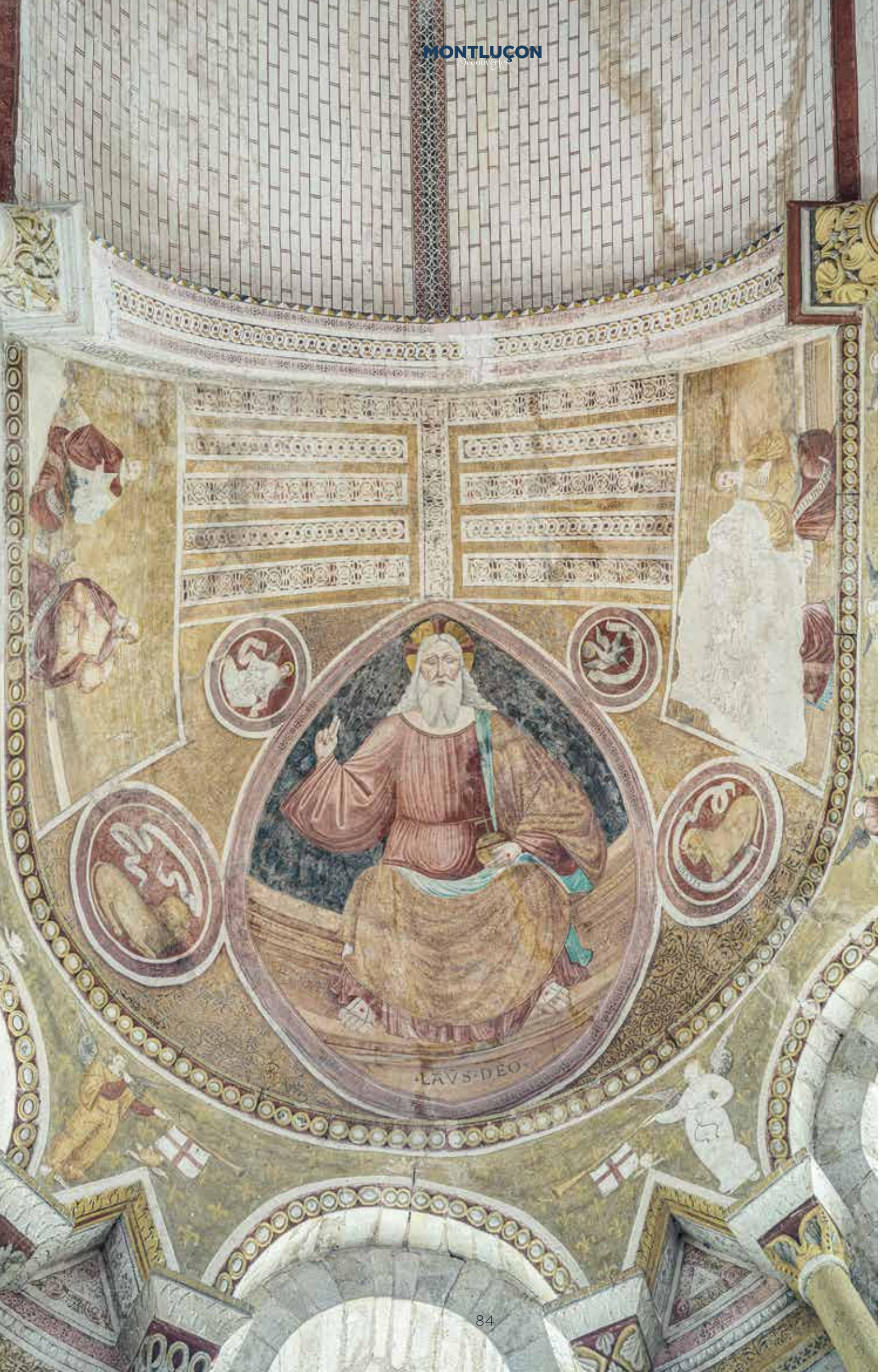
Loïc Nicolas, responsable du service forêt de l'agence Berry Bourbonnais de l'ONF, s'approcha : « C'est la première fois que vous participez ?

Chaque année, nous utilisons cette méthode pour évaluer les populations de cervidés à Tronçais. Les équipes sillonnent la forêt en voiture et, dans la lumière des phares, nous repérons les yeux des cerfs, des biches et des chevreuils. Nous les recensons pour obtenir une estimation globale. C'est ce qu'on appelle l'Indice Nocturne. Nous procédons ainsi depuis 1986. »

Rassuré, je pris place dans un véhicule, un carnet à la main pour consigner les observations. « Une personne conduit, une autre guide, et deux assurent le comptage », précisa Loïc Nicolas. « Les six équipes parcourent chacune un circuit prédéfini. Nous nous retrouvons vers 1 heure du matin pour collecter les résultats. »

Cette méthode d'estimation est cruciale pour la gestion durable de la forêt. Un excès de cervidés mettrait en péril le renouvellement des arbres et la biodiversité : les jeunes pousses, notamment celles des chênes, sont particulièrement vulnérables au broutage. Depuis 2024, cette opération est menée en partenariat avec la Fédération des Chasseurs de l'Allier, dans une démarche collaborative impliquant fonctionnaires, agriculteurs, chasseurs, associations locales et riverains.

Bilan 2024 : 387 cervidés recensés. « C'est un peu en dessous de l'indice de référence, autour de 450. Mais une seule année ne suffit pas pour tirer des conclusions. Il faut une tendance sur plusieurs saisons pour ajuster nos décisions, notamment en matière de chasse. Rendez-vous donc en mars 2025 et 2026 pour de nouveaux comptages aux phares ! »

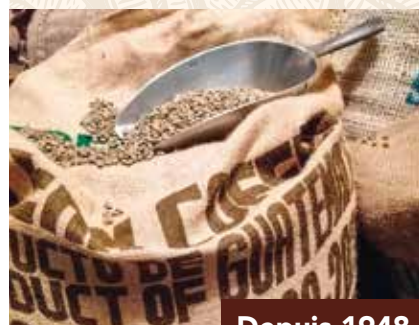




HÉRISSON RECÈLE DE NOMBREUX JOYAUX : SON CHÂTEAU, SES RUELLES, LES PAISIBLES RIVES DE L'AUMANCE... À QUELQUES KILOMÈTRES EN AVAL, L'ÉGLISE DE CHÂTELOY S'AJOUTE À CE PATRIMOINE REMARQUABLE. PERCHÉE SUR SON ÉPERON, ELLE SURPLOMBE LA RIVIÈRE ET CHARME PAR SA SIMPLICITÉ. SON INTÉRIEUR SÉDUIT TOUT AUTANT, AVEC SES FRESQUES MÉDIÉVALES. CHAQUE ÉTÉ, LE FESTIVAL DE MUSIQUE EN BOURBONNAIS INVESTIT CE LIEU D'EXCEPTION POUR DES CONCERTS INTIMISTES OÙ RÉSONNE LE TALENT D'ARTISTES DE RENOMMÉE INTERNATIONALE.



LA BRÛLERIE BRETONNIE



Depuis 1948

- Torrification artisanale et quotidienne à l'ancienne
- Arrivages de grands crus, suivant les récoltes



Thés et tisanes bio

Thés noirs, thés verts, thés blancs, Rooibos, infusions aux fruits et fleurs...



Service de livraison

Livraison gratuite dans un rayon de 40 km sous réserve d'un minimum de commande d'un montant de 150 €.

📍 6, rue Porte Bretonnie - 03100 Montluçon

☎ 04 70 05 22 35

✉ labrulerie.bretonnie@orange.fr

📱 Note actualité sur nos pages Facebook et Instagram



MONTLUÇON, UN PORT D'ATTACHE

Les établissements Reyt, spécialisés dans la décoration et la protection de vos intérieurs et vos extérieurs, sont installés à Montluçon depuis trois générations. Pour Montluçon Découvertes, Mathieu Reyt, actuel dirigeant, partage l'histoire et l'évolution de l'entreprise familiale.

Les établissements Reyt ont-ils toujours été implantés à Montluçon ?

Oui, nous sommes une entreprise montluçonnaise. Mon grand-père a ouvert un magasin de papiers peints dans le vieux Montluçon, place Saint-Pierre. Mes oncles et mon père ont ensuite développé et diversifié les activités. Un dépôt a été créé place Pierre Petit, à l'emplacement de l'actuelle salle des ventes, et un nouveau magasin plus grand a vu le jour place de la Poterie. J'ai des souvenirs d'enfant où les clients faisaient le tour de l'église Saint-Pierre, passant d'un site à l'autre en s'arrêtant boire un verre à la Pinte d'Étain, café bien connu de la place Saint-Pierre. Nous avons pris la suite avec mon cousin Alain et avons regroupé nos activités rue Hector Berlioz. Aujourd'hui, nous comptons 6 points de vente à Montluçon, Périgueux, Moulins, Limoges, Châteauroux et Guéret. Malgré cette expansion, Montluçon reste notre ancrage principal, avec notre siège social et notre centre de stockage le plus important. Nous entretenons une relation de confiance avec nos clients montluçonnais. Récemment, le dirigeant d'une vieille société montluçonnaise d'application de plâtrerie peinture m'a confié qu'il avait travaillé avec les trois générations : mon grand-père, mon père et ses frères, puis mon cousin et moi.

Quelle a été l'évolution des établissements Reyt ?

À l'origine, nous nous concentrons sur la vente de papiers peints. Aujourd'hui, bien que ce produit connaisse un regain d'intérêt, il ne pourrait plus suffire à faire vivre notre activité.

Nous avons donc enrichi notre offre avec les peintures intérieures et extérieures, les parquets, les stratifiés, les lames et dalles PVC, les moulures, corniches, et de nombreux nouveaux produits de décoration innovants. Nous avons également rejoint le réseau d'indépendants HB et créé avec des confrères l'enseigne "Comptoir de l'Ours", qui combine une centrale d'achat, travaille à la conception de produits et nous permet d'avoir une visibilité nationale. Notre priorité reste inchangée : assurer conseils décoratifs et techniques, proximité et réactivité. Grâce à nos équipes et à des stocks importants, nous répondons rapidement aux besoins des professionnels et des particuliers.

Quels sont, selon vous, les atouts de Montluçon ?

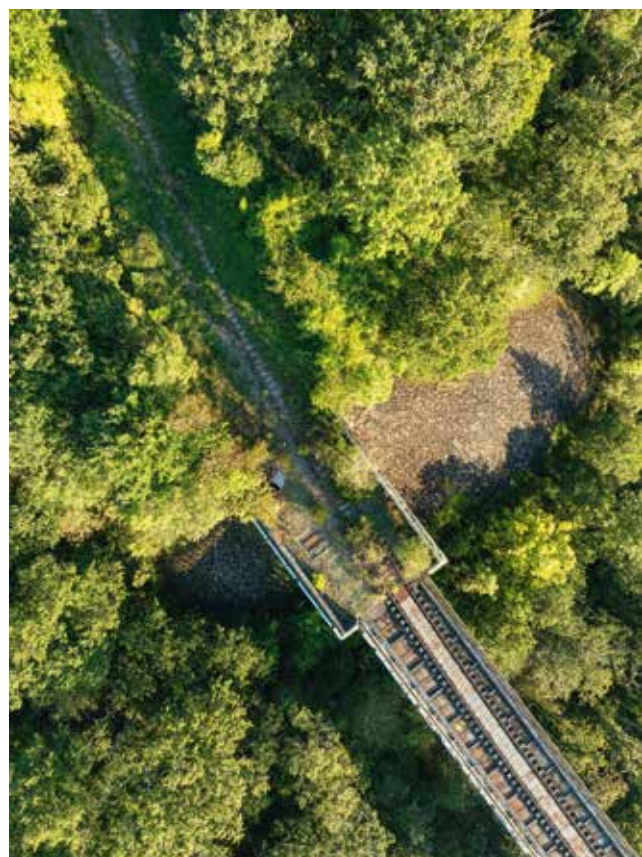
Je suis Montluçonnais de naissance. Comme la société, j'ai grandi entre la place Saint-Pierre et la place de la Poterie, sous le charme de la cité médiévale. Après des années à travailler à l'international, j'ai choisi de revenir, séduit par le challenge de reprendre l'entreprise familiale et par la qualité de vie qu'offrent Montluçon et la campagne bourbonnaise. Pour notre entreprise, Montluçon présente aussi des avantages. La facilité de circulation et la localisation au carrefour entre les axes Nord-Sud et Est-Ouest permettent de desservir efficacement les villes voisines. En 40 minutes, nous pouvons dépanner nos points de vente de Guéret ou Moulins. De même, je peux rejoindre nos magasins plus éloignés, à Limoges ou Châteauroux, en moins de deux heures.

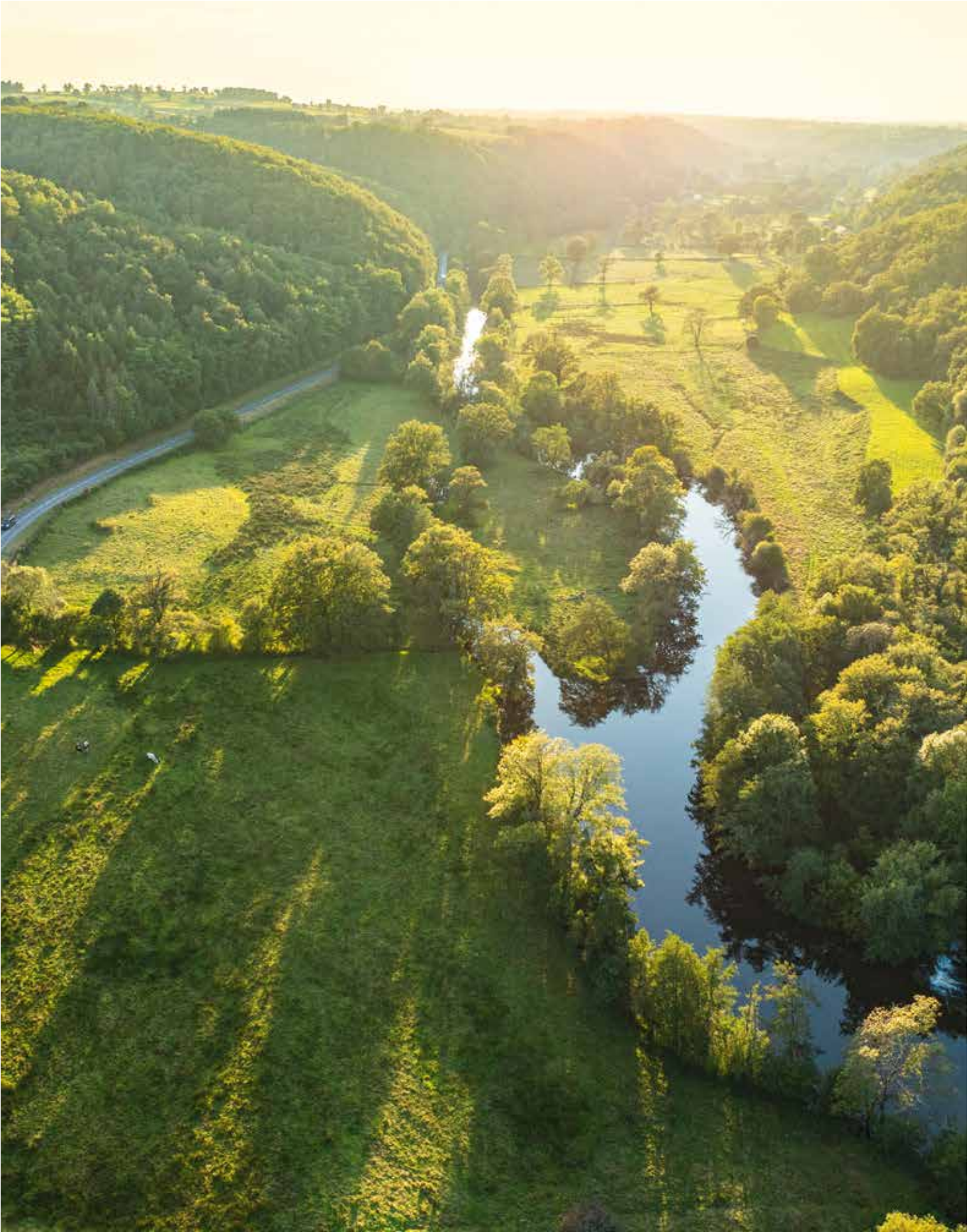


UNE VOIE
peut en cacher
UNE AUTRE...



REMONTEZ LES GORGES DU CHER,
FRANCHISSEZ DEUX BARRAGES ET
LONGEZ LEUR RETENUE, TRAVERSEZ UN
MAJESTUEUX VIADUC, CONTEMPLEZ LES
COTEAUX FORESTIERS, SUIVEZ LE COURS
DE RIVIÈRES AUX CHEMINS INATTENDUS...
BIENTÔT, UNE DOUCE PARENTHÈSE
S'OUVRIRA SUR CES PAYSAGES LES RELIANT
UN À UN. UNE VOIE VERTE PAISIBLE TRACÉE
SUR L'ANCIENNE LIGNE FERROVIAIRE
DE MONTLUÇON À ÉVAUX-LES-BAINS
OFFRIRA UNE PROMENADE ACCESSIBLE À
TOUS, LOIN DU BRUIT DES MOTEURS. UNE
EXPÉRIENCE UNIQUE POUR SAVOURER
LA VALLÉE EN TOUTE QUIÉTUDE !







“CHARITÉ” BIEN ORDONNÉE COMMENCE PAR SE VISITER

Lorsque le visiteur arrive à Montluçon, depuis les Combrailles ou les hauteurs à l'est, il distingue un imposant édifice au style singulier. Entre champs et bois, à deux pas de la ville, les bâtiments se détachent nettement des alentours. Mais une fois dans le centre-ville, captivé par les richesses de la cité médiévale, il peut en oublier cet ensemble mystérieux. Montluçon Découvertes vous invite à ce détour remarquable et vous révèle les secrets de « *La Charité* » à Lavault-Sainte-Anne, un édifice à l'histoire fascinante !



Un joyau du XX^e siècle

La Charité est l'un des trésors architecturaux du XX^e siècle dans l'agglomération montluçonnaise. La Mission Patrimoine, portée par Stéphane Bern en 2018, l'a inscrite parmi les édifices à protéger. Elle a aussi reçu le label « *Patrimoine du XX^e siècle* » en 2006, témoignage de son originalité et de son intérêt historique.

De l'éclectisme avant toute chose

Direction le bois de La Brosse, par l'avenue Claude-Debussy, puis l'allée du Pont-du-Garde. Le domaine de La Charité

commence ici, avec une petite maison marquant l'entrée d'un pont étroit enjambant le ruisseau des Serpents. Ce pont, tout comme La Charité, a été conçu par le même architecte. Très vite, les bâtiments émergent entre les arbres et dominent le paysage. Vu de loin, leurs murs imposants paraissent encore austères, mais les toitures, cheminées et clochetons insufflent déjà une légèreté à l'ensemble. Après un virage à angle droit, un immense portail en fer forgé s'ouvre sur une vaste cour circulaire entourée de bâtiments. Les couleurs surprennent



immédiatement : le vert et le bleu des huisseries, le rose et le rouge des briques et tuiles, les mosaïques colorées, les pierres grises et marron, sans oublier le vert des pelouses. L'effet est saisissant ! L'architecture éclectique de La Charité intrigue. Quelle était l'inspiration de l'architecte tourangeau Jean Hardion ? Difficile à dire. Certains y voient un style anglo-normand, rappelant les stations balnéaires comme Deauville. D'autres évoquent le néo-gothique, avec ses fenêtres à ogives et ses croix surmontant les toits. Les frontons Renaissance, les clochetons élégants, les

mosaïques et les grandes verrières ajoutent une touche Art déco et Art nouveau. Même les poutres apparentes sous les toits rappellent les villas de la côte basque. Montluçon Découvertes propose également une hypothèse : l'influence de l'architecte montluçonnais Pierre Diot, connu pour ses bains-douches et ses villas au style proche de La Charité.

Une œuvre philanthropique

Pour comprendre La Charité, il faut remonter à son origine. Comment un établissement d'une telle envergure a-t-il vu le jour à Lavault-Sainte-Anne, au milieu



TOUT NET

Maitrisez la propreté de vos environnements

Service aux professionnels :

- ✓ Collectivités
- ✓ Commerces
- ✓ Bureaux
- ✓ Syndics ...

Conseil dans l'élaboration de vos cahiers des charges, expertise de vos besoins, réponses personnalisées à vos attentes.

Entretien courant de vos espaces de travail et travaux spécifiques.



4, avenue Jules FERRY
03100 MONTLUÇON

04 70 08 35 20

secretariat@tout-net.fr



des champs ? Beaucoup de Montluçonnais attribuent sa création au vicomte Paillhou, un riche propriétaire bourbonnais. Pourtant, l'histoire est plus complexe. En 1893, Gaston Paillhou décède et lègue à la commune de Lavault-Sainte-Anne une immense fortune : 900 000 francs or, 1 000 hectares de terres agricoles, trois forêts, trois châteaux et plusieurs étangs. Parmi ces biens, figurent le bois de La Brosse et son vieux château, mais aucune trace encore de La Charité. Gaston Paillhou impose cependant une condition à son legs : construire un hôpital pour accueillir gratuitement les malades pauvres des communes de l'arrondissement de Montluçon, ainsi qu'un asile pour les petites filles et un orphelinat agricole pour les garçons. La construction débute en 1909, et La Charité est inaugurée en juin 1913. Les inscriptions sur les bâtiments, indiquant leur destination, sont encore visibles aujourd'hui.

Modernité et hygiénisme

L'architecture de La Charité intègre les avancées médicales et les principes hygiénistes. Les bâtiments, disposés autour d'une cour d'honneur, sont reliés par une galerie couverte. On y trouve l'hôpital, le bâtiment des bains, l'orphelinat des filles et celui des garçons. À l'intérieur, des équipements modernes apportent confort et innovation : ventilation des espaces, bains collectifs, chauffage central, et même un dispositif à vapeur pour le séchage du linge.

Une vocation sociale préservée

Aujourd'hui encore, La Charité reste fidèle à sa mission sociale. Elle abrite un centre social, un EHPAD et une micro-crèche. Gaston Paillhou serait certainement fier de l'œuvre rendue possible par sa générosité !



Restaurant

Aux Ducs de Bourbon

Une carte qui change au gré des saisons, des produits frais et locaux, des plats emblématiques de la gastronomie française, un chef héritier d'une tradition familiale en cuisine...
Le restaurant de Gérald Bujard a tous les ingrédients pour séduire vos papilles et vous emmener dans un grand voyage culinaire.



La Brasserie

Pub 47

Pour une expérience « Brasserie traditionnelle », au service rapide et soigné, direction Le Pub 47.
Vous y dégusterez des assiettes typiques de l'ambiance brasserie : œufs meurettes, bœuf bourguignon...
Toujours préparées avec l'exigence du chef Gérald Bujard.

RESTAURANT «AUX DUCS DE BOURBON» - BRASSERIE PUB 47

47 Avenue Marx Dormoy - 03100 Montluçon - Tel 04 70 05 28 93 - www.hotel-des-bourbons.com

Découvrez l'Allier et réservez vos vacances **clevacances.com**



21communication.com


**CLÉVACANCES ALLIER
EN BOURBONNAIS**
ALLIER SAÔNE ET LOIRE INDRE & CHER

Gîtes-locations et chambres d'hôtes
Labellisation et classement au 06 76 65 93 32





Entrez, explorez, laissez-vous surprendre !

Conseils pour votre séjour, boutique de produits locaux et de souvenirs, visites guidées, billetterie...

Découvrez tout Montluçon, du Cher à Tronçais !

67 ter boulevard de Courtais
03100 Montluçon
Tél. 04 70 05 11 44
www.montlucon-tourisme.fr



AIRE DES VÉRITÉS

📍 Technopole de la Loue - 03410 Saint-Victor
☎ 04 70 06 00 00
🌐 verites@aircea.fr
✉ www.airedesverites-montlucon.fr



RESTAURANTS - BAR - LOUNGE

🕒 Lundi : de 6h à 22h.
Du mardi au vendredi : de 5h à 22h.
Samedi : de 7h à 22h. Dimanche : de 8h à 22h.



AU BUREAU

📍 41 avenue Marx Dormoy - 03100 Montluçon
☎ 04 43 89 02 22
✉ montlucon@aubureau.fr



PUB - BRASSERIE

📅 Ouvert tous les jours de 09h à 23h
Service continu (fermeture à minuit les vendredis et samedis)

🍽 Plat du jour à partir de 12,50 €
Carte de 12,50 à 38 €



BRASSERIE DE LA GARE

📍 44 avenue Marx Dormoy - 03100 Montluçon
☎ 04 70 05 00 08
🌐 fanely03@outlook.fr



BRASSERIE

🕒 Ouvert tous les jours
du lundi au vendredi de 7h à 21h30,
samedi et dimanche de 8h à 19h30.

🍽 Formule du midi du lundi au vendredi, à partir de 15.90 €.
Carte uniquement le midi les samedis.





LE JARDIN DÉLICE

📍 6 route de Paris - 03410 Saint-Victor
 ☎ 04 70 28 80 64
 🌐 www.jardindelice.fr

RESTAURANT GASTRONOMIQUE

🕒 Ouvert de 12h à 13h15 et de 20h à 21h15
 Restaurant fermé le dimanche soir, le lundi midi et le mercredi
 📄 Menu de 26€ à 66€
 Carte

🇫🇷 🇬🇧 🇪🇺 🇦🇸 🇦🇵 🇨🇪 🇨🇦 🇨🇮 🇨🇰 🇨🇷 🇨🇻 🇨🇼 🇨🇾 🇨🇿 🇩🇪 🇩🇰 🇩🇪 🇩🇪 🇩🇪 🇩🇪
 Gault & Millau 📄 📄 📄
 Hôtel ★ ★ ★



LE MODERNE

📍 40 boulevard de Courtais - 03100 Montluçon
 ☎ 04 70 28 33 58
 ✉ lemodernemontlucon@orange.fr

BAR - RESTAURATION RAPIDE

🕒 Ouvert tous les jours de 07h à 01h

🇫🇷 🇬🇧 🇪🇺 🇦🇸 🇦🇵 🇨🇪 🇨🇦 🇨🇮 🇨🇰 🇨🇷 🇨🇻 🇨🇼 🇨🇾 🇨🇿



LE SAINT TROP

📍 15 rue Grande - 03100 Montluçon
 ☎ 04 70 05 77 95

RESTAURANT

📅 Ouvert du mardi au samedi midi et soir.

🇫🇷 🇪🇺 🇨🇪 🇨🇦



LES 12 APÔTRES

📍 1 rue des 5 Piliers - 03100 Montluçon
 ☎ 04 70 05 52 28
 ✉ 12apotre@gmail.com

RESTAURANT TRADITIONNEL

📅 Ouvert du mardi au samedi
 De mi-juin à mi-septembre :
 également les soirs du mardi au vendredi.
 📄 Formule du jour du mardi au vendredi midi, carte.
 Groupe sur réservation le soir.

🇫🇷 🇬🇧 🇪🇺 🇨🇪



LE TIVOLI

📍 1 rue Apienne - 03100 Montluçon
 ☎ 04 70 08 99 71

RESTAURANT TRADITIONNEL

📄 Spécialités

🇫🇷 🇬🇧 🇪🇺 🇨🇪 🇨🇦



LA FERME ST PIERRE

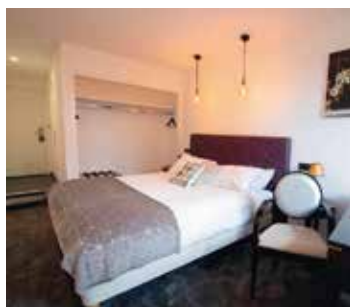
📍 3 place de la Poterie - 03100 Montluçon
 ☎ 04 70 28 89 00 - 07 86 97 03 69
 🌐 la-ferme-saint-pierre@orange.fr

PRODUITS FERMIERS

🕒 Ouvert du mardi au samedi
 de 9h30 à 12h30 et de 15h à 19h

🇫🇷 🇬🇧 🇪🇺 🇨🇪 🇨🇦





BOMOTEL



📍 2 route de Moulins - 03100 Montluçon
 ☎ 04 70 05 76 22
 🌐 www.bomotel.com

HÔTEL

Ouvert tous les jours de 7h à 21h
 Chambre double à partir de 66€
 Petit déjeuner, buffet adulte 11,50€



LOCATION MONTLUÇON

📍 42 rue Faubourg Saint-Pierre - 03100 Montluçon
 ☎ 06 11 08 69 96 - 06 33 51 79 10
 🌐 www.locationmontlucon.fr

LOCATION DE LOGEMENTS

(vides ou meublés). Appartements du studio au T6
 logements type loft

LOCATION SÉJOUR OU WEEK-END

Locations vacances • Déplacements professionnels
 Événements sportifs • Relogement suite à un sinistre



ADAMAS JOAILLERIE

📍 15 rue Bretonnie - 03100 Montluçon
 ☎ 06 67 89 06 45
 ✉ joaillerie.adamas@gmail.com

BIJOUTERIE

🕒 Boutique ouverte
 du mardi au samedi de 10h à 12h et de 15h à 18h
 Créations sur RDV



DOMAINE DE LA GANNE

📍 Route d'Issac - 03410 Prémilhat
 ☎ 06 76 92 25 02
 🌐 www.domainedelaganne.fr

FERME PÉDAGOGIQUE

🕒 Ouverture du parc de 14h à 19h
 Période d'ouverture du 5 avril au 2 novembre 2025

📅 Jours d'ouvertures :
 Vacances scolaires : tous les jours
 Hors vacances scolaires : mercredi, samedi et dimanche



HIPPODROME MONTLUÇON COMMUNAUTÉ

📍 Rue du Gué de Bedet - 03100 Montluçon
 ☎ 06 80 26 67 74
 🌐 www.hippodrome-montlucon.com

COURSES

Obstacles, plat et trot
 5 réunions, avril à juin
 Fête de l'Hippodrome :
 Jeudi de l'Ascension
 Entrée : 5€ ; gratuit - de 18 ans



MUSÉE ET JARDIN DU PRIEURÉ DE SOUVIGNY

📍 4 place Aristide Briand - 03210 Souvigny
 ☎ 04 70 48 07 66 - 07 88 71 23 24
 🌐 www.ville-souvigny.com
 ✉ musee.souvigny@wanadoo.fr

Berceau des Bourbons, fille de Cluny.
 Candidature UNESCO "Abbaye de Cluny
 et du réseau des sites clunisiens".
 Expositions "Trésors d'un prieuré clunisien",
 "L'art verrier à Souvigny,
 histoire d'une verrerie royale 1755- 1979"



MUSÉE DE MUSIQUE POP
DU 18^{ÈME} AUX ANNÉES 90



UN MUSÉE
PAS COMME
LES AUTRES



CONCEPTION : BOREALIS COMMUNICATION

DU SON À MONTLUÇON !
AU CŒUR DE LA CITÉ MÉDIÉVALE

3 Rue Notre Dame, 03100 Montluçon - 04 70 02 19 62 - contact@mupop.fr - mupop.fr





LE CHÂTEAU SAINT-JEAN

★★★★★

