

destination
100%
NATURE

TRONÇAIS | CANAL DE BERRY
GORGES DU CHER



Vallée du Cœur de France



SOMMAIRE

- Tronçais** p 4 à 13
- Canal de Berry** p 14 à 23
- Gorges du Cher** p 24 à 33
- Bon à savoir** p 34 à 35

Conception réalisation : Magma Créa 04 73 90 41 18
 Crédits photos : Malaury BUIS XXI Communication, Office de Tourisme, Groupe local de Montluçon de la LPO, Communauté de Communes du Val de Cher, Luc OLIVIER CDT 03, Emmanuel COLIN, S. LALLIER, Nicole DESCHAUME, Fotolia.
 Conception Carte «La voie verte» : XXI Communication.
 Conception Cartes : Magma Créa 04 73 90 41 18

Tronçais



TRONÇAIS

La plus belle chênaie d'Europe !

Le chêne de Tronçais est mondialement connu pour sa qualité. Il est notamment utilisé pour la fabrication de tonneaux où vieillissent les plus grands crus des vignobles français. Sur plus de 10 500 hectares, la forêt abrite une faune et une flore particulièrement riches : cerfs, chevreuils, sangliers, chauves-souris, oiseaux et insectes coléoptères y trouvent un refuge exceptionnel. Une quarantaine d'arbres, plusieurs fois centenaires, veillent sur le massif, ses étangs, sources et allées. La Sentinelle, pour ne citer que celui-ci, aurait montré sa première feuille vers 1580 et contribue à l'ambiance légendaire de Tronçais. En 2018, la Chênaie Prestige se voit récompensée et obtient le label Forêt d'Exception®, gage d'une démarche d'excellence et garante d'une valorisation de son patrimoine sylvicole, naturel et culturel.

Infos pratiques

Visites avec l'office de tourisme (04 70 67 55 89),
l'ONF (04 70 46 82 00 ou 04 70 66 64 61),
CAP Tronçais (04 70 09 00 23)
ou l'ADATER (04 70 66 48 25)



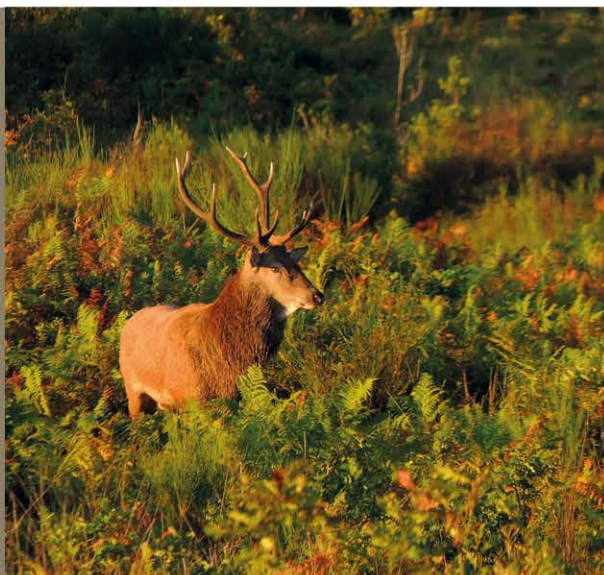
La rando accessible à tous

Les berges de l'étang de St-Bonnet-Tronçais sont accessibles aux personnes à mobilité réduite grâce au circuit PMR du Grillon. Entre bois et eau, une balade d'1 km environ aménagée de caillebotis, de tables de pique-nique et d'espaces adaptés pour la pêche notamment.

Let's brame !

Mystérieux et impressionnant, un rôle énigmatique résonne en forêt en septembre-octobre : le brame du cerf marque la saison des amours de cette espèce incontournable du massif forestier.

Pour assister à cette scène insolite dans les meilleures conditions, un observatoire accessible depuis le Rond de la Croix de Vitray a été aménagé ; des panneaux explicatifs vous permettront également de mieux comprendre la vie du cerf. Un spectacle unique qui nécessite la plus grande discrétion, il en va de la préservation de l'espèce. Nous vous recommandons donc de suivre avec la plus grande attention les consignes de l'ONF.



Besoin d'un guide ?

Christine Deffner vous décrypte les paysages, le patrimoine, la faune et la flore ou la géologie. Elle propose également un parcours d'orientation ludique de 6-7 km, des accompagnements lors du brame du cerf ou des sorties en marche nordique.

Infos et réservations au
04 70 06 81 08 ou 07 87 40 71 42



Colbert II – Le retour ?

Eh non... les arbres ne sont pas immortels ! La séculaire Futaie Colbert est désormais une Réserve Biologique qui n'accueille plus le public.

Place à la succession ! C'est le rôle de la majestueuse Futaie Colbert II, située au nord de la Forêt Domaniale, au Rond de Richebourg. Témoin de l'Histoire, cette parcelle abrite des chênes âgés de 2 siècles, qui comptent parmi les plus beaux de la Forêt de Tronçais.

C'est dans cet écrin hors norme que plusieurs aménagements ludiques et pédagogiques vous attendent. Au départ du Rond de Richebourg, une balade d'environ 1 heure (1 km) permet de comprendre tour à tour le terroir, la sylviculture, la qualité des bois de Tronçais et la fabrication des tonneaux ou comment créer l'alchimie exceptionnelle entre les bois de Tronçais et les plus grands spiritueux.

Une application pour smartphone permet également de découvrir, de façon complètement immersive, la Futaie Colbert II.



Endorphin

Sain de corps et d'esprit

Sébastien Becker et son équipe coachent et encadrent des activités sportives de pleine nature : trail, marche nordique... Un Spa et un espace fitness complètent également cette offre et ce, en plein cœur de la forêt, à St-Bonnet-Tronçais.

Endorphin propose des jeux de piste avec des photos. Le principe est simple : une carte permet de retrouver des points remarquables où des codes sont dissimulés, permettant ainsi de constituer un mot à la fin du jeu. Une excellente façon de découvrir la région, en amusant petits et grands, en toute autonomie ! D'une durée d'1h30 à 3h, ces rallyes photos sont adaptés aux plus petits.

Infos et réservations au 09 81 30 85 05
ou www.endorphin03.com
endorphin03@hotmail.com
12 rue St-Hubert - 03360 ST-BONNET-TRONÇAIS

Itinérance mushing et Tronçais Aventures

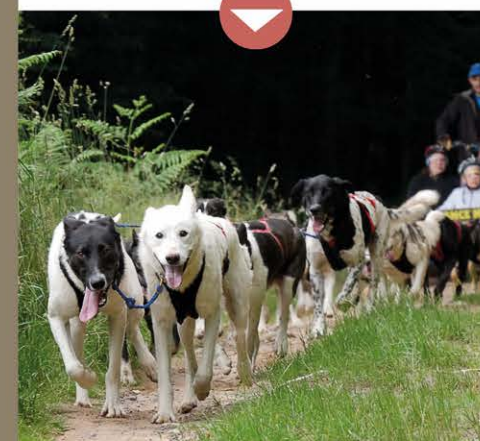
Trois façons inédites de découvrir la Forêt de Tronçais !

Unique dans la région, la Fat-Trott est une alternative au vélo et à la marche à pied. Cette trottinette électrique tout terrain garantit des sensations nouvelles, sans effort et en silence ! 2 formules sont proposées : de 1h30 à 2h30. Une fois équipé et l'initiation achevée, Sylvain vous emmène découvrir les chemins de traverse de la forêt. L'activité peut être pratiquée à partir de 10 ans et en fonction de la taille de l'enfant.

Si vous préférez la compagnie de nos amies les bêtes, vous pouvez opter pour la canirando ! Harnachez-vous au chien et laissez-le vous guider dans cette marche sportive d'1 heure environ. Sylvain Cordeau, musher diplômé d'État et véritable passionné de ses canidés vous accompagne. Moins sportif mais amateur de sensations fortes, montez à bord du kart tiré par la meute de 10 à 12 chiens, en toute confiance. Une expérience unique, au plus proche de la nature !

Ces activités sont accessibles toute l'année sur réservation.

Infos et réservation au 06 70 19 22 53
ou itinérance.mushing@orange.fr
www.troncaisaventures.com
www.itinerancemushing.com





On pêche à Tronçais

Tronçais, principalement connue pour ses chênes, cache d'autres ressources. Le réseau d'étangs présents au cœur et aux abords de la forêt constitue aujourd'hui le terrain de jeu des mordus de l'hameçon. L'étang de Pirot, par exemple, abrite carpes, gardons, sandres et brochets, lesquels se partagent les 80 ha ouverts à la pêche.

L'étang de St-Bonnet-Tronçais est labellisé « Parcours Famille ». Pensés pour passer d'agréables journées au bord de l'eau en famille, ces parcours sont gérés de façon à favoriser le cycle naturel des espèces sans négliger la qualité des parties de pêche.

Retrouvez tous les étangs de pêche et les informations complémentaires sur « Le guide de pêche en Allier » disponible à l'office de tourisme ou sur www.federation-peche-allier.fr

L'étang de Goule : un Espace Naturel Sensible

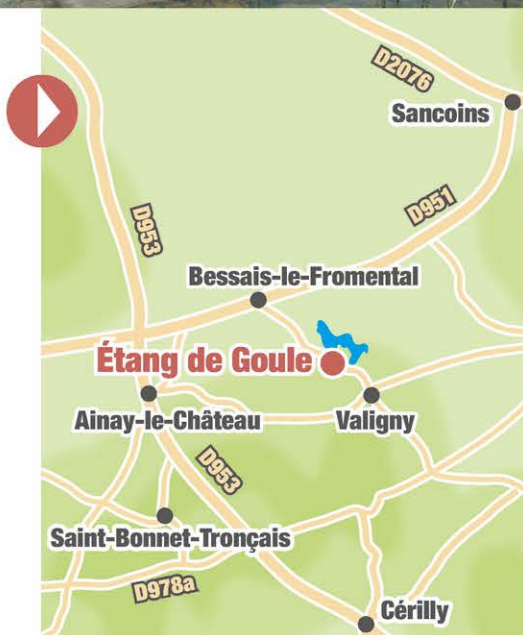
Sur une surface de 151 hectares environ, dont 126 hectares en eau, l'Espace Naturel Sensible de Goule a la particularité d'être situé dans l'Allier mais d'être propriété du département du Cher. Ce site présente une richesse écologique majeure d'un point de vue floristique et ornithologique valorisée à travers :

- un sentier découverte, accessible en partie aux personnes en situation de handicap et à mobilité réduite

- des panneaux pédagogiques
- des animations ponctuelles etc.

Une application mobile gratuite et embarquée « Etang Goule-AudioGuide » propose des informations complémentaires, des photos ainsi que des pistes sonores.

Sur la base de loisirs, de nombreuses activités sont proposées en haute saison : baignade, location de vélos, pédalos, canoës...





La randonnée des Chênes remarquables

Durée : 2h30 / 8,5 km / Stationnement à Saint-Bonnet-Tronçais

Départ :

• Rond du Vieux Morat

- 1 Suivre la route forestière de Tronçais à Morat, sur environ 800 m, le long de l'étang de Morat.
- 2 Tourner à gauche et parcourir le layon sur environ 650m jusqu'à déboucher sur la ligne des Étrangers.
- 3 Tourner à gauche. À voir à droite le Chêne Stebbing. Continuer sur la ligne des Étrangers jusqu'au Rond Apollon.
- 4 Prendre le chemin forestier en face et tourner à gauche sur la ligne des Gênois puis bifurquer tout de suite à droite en direction du Rond de la Pelloterie, entre les parcelles 147 et 143.
- 5 Au rond de la Pelloterie, prendre à droite sur la ligne forestière des Thiers sur 20 m, puis tourner à gauche et emprunter le chemin forestier, sur 20 m, entre les parcelles 144 et 139. Couper la route forestière de Buffévent. À noter hors circuit, à gauche, le Chêne « Le Louvre ».

Continuer tout droit, sur le chemin forestier qui passe entre les parcelles 137 et 134 en direction des magnifiques chênes de la Futaie Colbert II.

- 6 Avant la descente (à noter en bas de cette côte, à droite, l'accès à la Font de Lait), tourner immédiatement à gauche, en longeant le dessin de l'ancien étang de Richebourg. Arrivé aux anciennes carrières, remonter le chemin creux à gauche puis continuer entre les parcelles 135 et 136, jusqu'à la lisière. Continuer à suivre le balisage blanc et rouge du GR®, passer à proximité des anciennes bornes installées sous Colbert et des vénérables chênes « La Sentinelle » et « Les Jumeaux ».
- 7 Revenu sur la route forestière de Buffévent, continuer à droite sur environ 300 m sur le chemin forestier entre les parcelles 138 et 145.
- 8 Reprendre ensuite à gauche, le sentier GR® blanc et rouge pendant 400 m.





La route touristique de la vallée de l'Aumance

Distance : 14 km / Niveau : facile

Depuis ce parcours cyclotouristique, vous pouvez admirer de nombreux monuments dans un cadre particulièrement préservé. L'Aumance, qui coule entre les villages de Hérisson et de Meaulne, offre une balade bucolique et accessible au plus grand nombre.

- 1 Dans le village médiéval de Hérisson, prendre la D157 en direction de Meaulne. Vous êtes rue des Cueilis, à partir de maintenant : toujours tout droit !
- 2 Sur votre droite, vous trouverez d'abord la chapelle St-Etienne ou chapelle de la mi-voie. Cette chapelle du XVI^e siècle est classée aux Monuments Historiques depuis 1986. Elle est surnommée « Mi-voie » car elle se situe à mi-chemin entre Hérisson et Châtelay.
- 3 Plus loin, toujours sur votre droite, l'église St-Pierre de Châtelay domine la vallée de l'Aumance. Située à l'emplacement de l'ancienne cité gallo-romaine de Cordes, l'église de Châtelay succède à un ancien temple païen. L'édifice actuel date en majeure partie du XII^e siècle, cependant des éléments des époques chrétienne, carolingienne et romane se côtoient. Elle abrite des peintures murales des XIV^e, XV^e et XVI^e siècles qui lui valent son classement aux Monuments Historiques.

4 Sur votre gauche, vous découvrirez ensuite le château de la Roche-Othon (privé). Datant des XV^e et XVI^e siècles, le château actuel fut tour à tour forteresse, château fort puis enfin château d'habitation.

5 La colline du Rachat (privée) se trouve sur votre droite. Elle est particulièrement bien située, à un carrefour de voies antiques qui domine un gué de l'Aumance. Cette motte est naturelle mais a été aménagée à mains d'homme pour en faire un site défensif. Au sommet de la colline, on trouve les vestiges d'une chapelle dont la légende assure qu'elle protège les amoureux.

6 Sur la commune de Vallon-en-Sully, vous passez devant le château du Creux (privé). Datant du XVIII^e siècle, ce château est classé aux Monuments Historiques depuis 1995.

7 Avant d'arriver à Meaulne, sur votre gauche, au lieu-dit « Gandbœuf », vous voyez les vestiges du barrage du moulin de Gandbœuf. Il faut savoir qu'aujourd'hui, entre Cosne d'Allier et Meaulne (soit environ 25 km), on ne comptait pas moins de 30 moulins. L'ensemble géographie-géologie et hydrologie y était en effet très favorable.



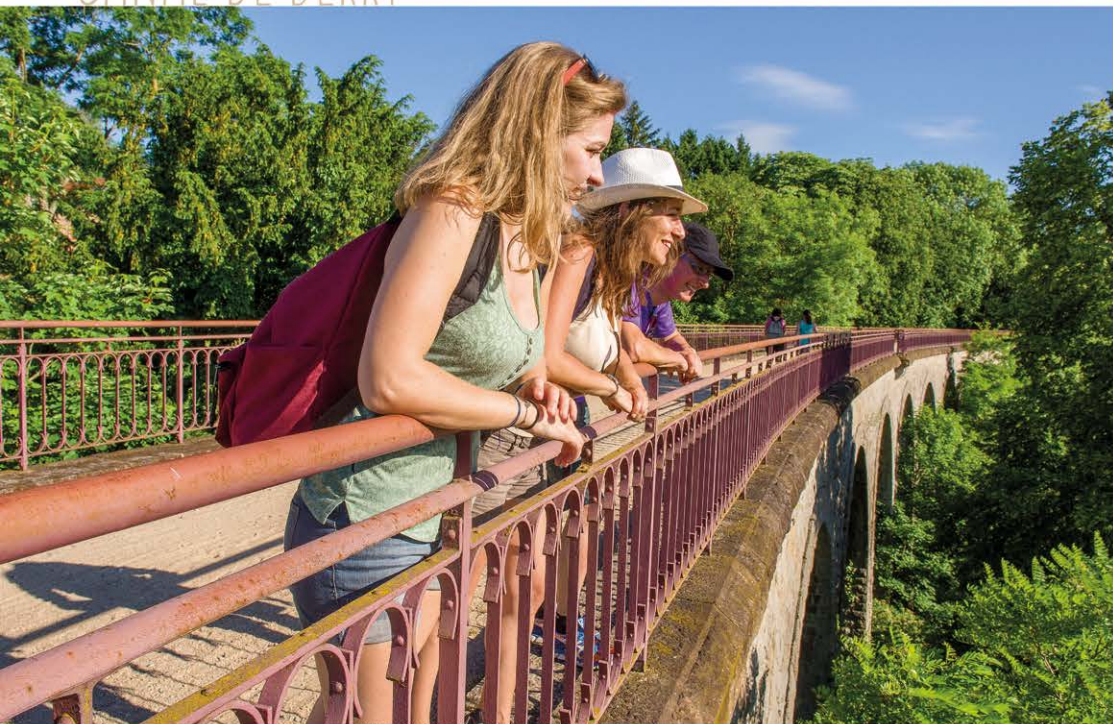
Canal de Berry



CANAL DE BERRY

Témoignage et acteur du développement du bassin industriel Commentry / Montluçon, le canal de Berry a un rôle capital jusqu'à la fin du XIX^{ème} siècle dans le paysage économique. En raison de son petit gabarit et de la concurrence du chemin de fer, il est déclassé en 1955. Douze panneaux d'interprétation ont été installés entre St-Victor et Vallon-en-Sully afin de présenter l'histoire du Canal de façon ludique à toute la famille.

De nombreux ouvrages d'arts ponctuent le canal ou ses berges : écluses, maisons éclusières, pont-levis de Davoue etc. Le pont-canal de Chantemerle à Vaux a été restauré en 2018.



La voie verte

L'ancien chemin de halage du canal de Berry entre Montluçon et Vallon-en-Sully est aménagé en voie verte, c'est-à-dire qu'il est réservé aux circulations non motorisées. Traversez Montluçon puis rejoignez la voie piétonne Montluçon-Néris sur 6 km. Depuis les quatre viaducs, de grands points de vue happent le promeneur.

Vous pouvez continuer votre chemin grâce aux 21 parcours cyclo-tourisme proposés dans la carte « L'Allier à vélo ».

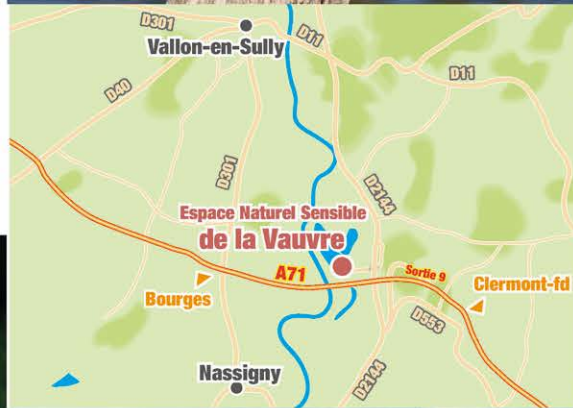


CANAL DE BERRY

Un Espace Naturel Sensible : la Vauvre

L'Espace Naturel Sensible de la Vauvre offre un magnifique panorama des milieux typiques du bocage bourbonnais : étang, forêt et prairies. Deux sentiers pédagogiques (de 1,5 et 2 km) permettent de faire le tour complet du site et des aménagements pédagogiques ont été installés pour vous présenter la faune et la flore environnantes. Vous aurez peut-être la chance de rencontrer une des espèces qui résident sur place parmi lesquelles le sonneur à ventre jaune, la pie-grièche écorcheur ou encore le castor ou la loutre.

De nombreuses animations sont organisées toute l'année par le groupe local de Montluçon de la LPO. Retrouvez le programme à l'office de tourisme.



L'Allée des Soupirs garde la ligne

Entre Nassigny et Vallon-en-Sully, les pêcheurs ont l'embaras du choix : dans le Cher sur 6 km ou dans le canal de Berry sur 2,5 km, silures, carpes ou autres black-bass cohabitent.

Retrouvez tous les étangs de pêche et les informations complémentaires sur « Le guide de pêche en Allier » disponible à l'office de tourisme ou sur www.federation-peche-allier.fr



CANAL DE BERRY



Il était un petit navire...

Naviguez sur le canal de Berry, à bord d'un bateau électrique ou d'un pédalo, pour une promenade d'une heure environ. Deux points de location : au musée du canal de Berry à Audes (5 à 6 places) et à l'Allée des Soupirs à Vallon-en-Sully (4 à 8 places et 2 pédalos de 4 places).

Ouvert du 01/04 au 03/11/19 à Audes et en juillet - août à Vallon-en-Sully

Tél. : 04 70 06 63 72



Et si on swinguait...

À proximité directe du canal de Berry, à Nassigny, le Golf Club du Val de Cher compte 18 trous (par 70/5 275 m) au cœur du parc d'un château bourbonnais.

**Infos au 04 70 06 71 15
ou golfclub.valdecher.free.fr
Route de Vallon - 03190 NASSIGNY**

Gorges du Cher



- 1 Canoë-Kayak
- 2 Randonnée : les Gorges du Cher au fil de l'eau
- 3 Rocher d'escalade & Via Ferrata
- 4 Ski Nautique
- 5 ENS de la Haute Vallée du Cher
- 6 Domaine de Baudry
- 7 Circuit VTT « Le Circuit des voyageurs »

GORGES DU CHER

Paysages sauvages et remarquables

Espace naturel inclus dans le réseau Natura 2000, les Gorges du Cher offrent un cadre spectaculaire et abritent une faune et une flore uniques : reptiles, rapaces, papillons, ainsi que des espèces rares protégées telles que le crapaud sonneur à ventre jaune. Deux passerelles ont été aménagées pour vous permettre de traverser le Cher entre Lignerolles et St-Genest.

Paysages remarquables à savourer sans modération à St-Genest ou à Ste-Thérance. Le château de l'Ours, au confluent du ruisseau de l'Ours et du Cher, dévoile ses ruines du XIIe siècle sur une barre rocheuse recouverte de landes à buis, milieu caractéristique et identitaire de la Combraille. Les Gorges du Cher constituent un véritable terrain de jeux pour les amateurs de sensations fortes !

Infos au 04 70 51 10 22

GORGES DU CHER

A vos skis nautiques !

Le Club Motonautique vous accueille de mai à septembre pour l'initiation et le perfectionnement au ski nautique dans les disciplines bi-ski, mono-ski ou wakeboard sur le plan d'eau de Rochebut. Pensez à réserver !

Infos pratiques : à partir de 8 ans
Mise à disposition du matériel
37 La Ronceraie - 03420 MAZIRAT
(suivre Barrage de Rochebut puis accès par Mazirat)
Tél. : 06 09 28 86 66 ou 06 11 65 32 91
skinautique-wakeboard-rochebut.jimdo.com



Rame, rame, rameurs, ramez

En raft, canoë ou kayak, les plus sportifs feront le plein de sensations, lorsque le débit du Cher est élevé, avec des passages tels « l'Ours » ou « la Vagouse ». Quant aux amoureux de la nature, ils profiteront d'une descente plus tranquille pour découvrir les Gorges du Cher autrement. Le club est ouvert à tous, il suffit de savoir nager (mercredi et samedi après-midi, réservations possibles toute l'année). Un large choix de pratiques (slalom, descente...), du loisir à la compétition, dans une ambiance conviviale.

Infos pratiques :
Club Canoë Kayak Vallée de Montluçon Lavault
Rue du Cher - 03100 Lavault-Ste-Anne
Tél. : 04 70 05 58 78
ckvml.free.fr



Roulez des mécaniques

Spécialisée depuis plus de 20 ans dans les sports mécaniques, GTR Performance propose des motos électriques accessibles à tous les publics ; l'occasion d'une promenade à moto dans un cadre grandiose !

GTR Performance organise des randonnées, ainsi que des séances éducatives allant de 1h à la journée.

Infos pratiques :
Lavaud - 03420 Marcillat-en-Combraille
Tél. : 04 70 51 68 64
www.gtr-performance.fr



Prendre de la hauteur

Deux solutions s'offrent à vous pour profiter au mieux des paysages somptueux des gorges du Cher : la Via Ferrata ou le rocher d'escalade à Lignerolles.

Des cheminements à même la falaise vous permettent d'évoluer à l'aide de barreaux fixés directement dans le rocher pour la Via Ferrata. Une ligne de vie assure votre sécurité tout au long de l'activité. Des parcours sont adaptés aux enfants à partir de 6 ans.

Le rocher de Lignerolles est un site sportif très bien aménagé, propice à la découverte ou à l'entraînement pour les grimpeurs les plus chevronnés : 80 voies du 3 au 8b.

Notez que ces deux activités sont accessibles en totale autonomie et qu'il vous faudra venir avec votre équipement. Pour en profiter au maximum et bénéficier de conseils avisés, nous vous recommandons l'accompagnement de Landry Alleaume, moniteur. Prenez rendez-vous au 06 98 00 72 05. Plus d'infos sur www.escale-verticale.com.



GORGES DU CHER



Un Espace Naturel Sensible : la Haute Vallée du Cher

Situé sur la commune de St-Marcel-en-Marcillat, cet espace se compose de forêts, rivières, landes, prairies, mares... sur plus de 100 hectares. Cette diversité permet d'accueillir une faune et une flore très variées, remarquables et rares : plus de 400 espèces végétales et 200 espèces animales y sont recensées.

Un sentier d'1,3 km environ agrémenté de panneaux pédagogiques a été aménagé afin de profiter au maximum de ce site préservé. Des sorties nature sont régulièrement organisées par le Conseil Départemental de l'Allier. Plus d'infos au 04 70 51 10 22.



La pêche pour tous

Dans le cadre du moulin de Baudry, petits et grands pourront tenter leur chance à la pêche à la truite sur un parcours spécialement aménagé pour toute la famille. Tout le matériel nécessaire est mis à votre disposition sur place : cannes à pêche, appâts... Prises garanties !

Notez que le site propose également une visite du confiturium, un musée ludique sur la fabrication de confitures et pâtes de fruits... un passage obligé pour tous les gourmands !

Infos pratiques :
L'Etrade - 03420 St-Fargeol
Tél. : 04 70 51 60 05
www.domainedebaudry.com

GORGES DU CHER



Les Gorges du Cher : au fil de l'eau - Lignerolles

Difficulté : noir / Durée : 4h30 / 11,4 km / Balisage : jaune / Parking : derrière l'église de Lignerolles

Rando Fiche® - PR12 de la Fédération Française de Randonnée Pédestre

Difficultés :

- itinéraire impraticable en période de hautes eaux
- montée très raide entre 2 et 3
- passages difficiles (rocher de la Buse, sentier escarpé en bord de rivière) entre 5 et 7
- dénivelé positif 351 m (point le plus bas : 217m / point le plus haut : 366 m)

Comité de l'Allier - 06 40 10 33 65
www.ffrandonnee-allier.fr

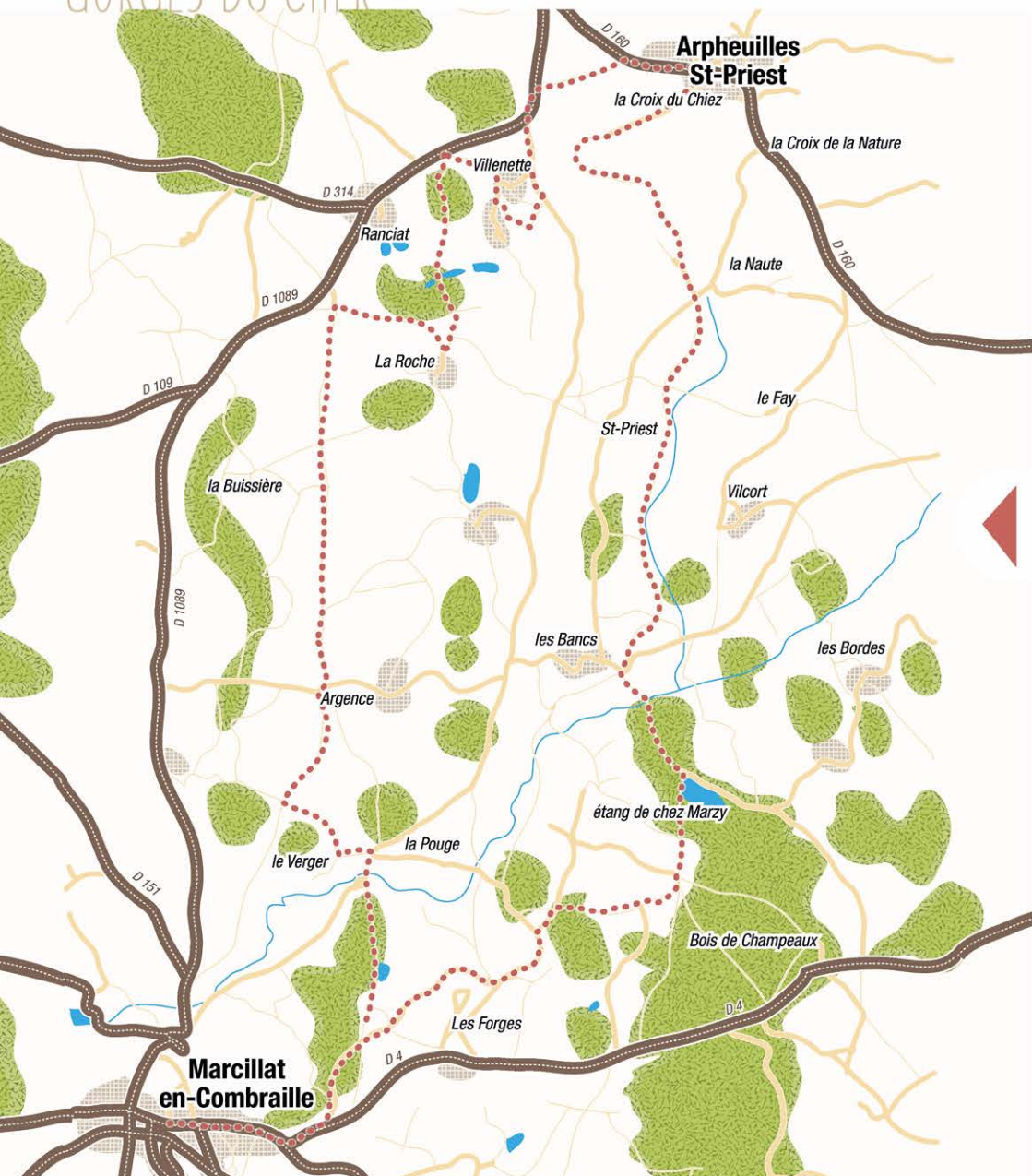
- 1 Du parking, aller devant la mairie. Traverser la place des Droits de l'Homme en passant près du monument aux Morts. Variante (circuit de 9km) : on peut éviter la boucle (difficile) de la Croix-Rapin en poursuivant à gauche par la rue du Charron.
- 2 S'engager chemin des Mignottes, goudronné, puis en terre (point de vue sur la vallée du haut Cher). Le sentier herbeux en pente forte passe sous un pont de chemin de fer, incline à droite et suit un ruisseau. Partir à gauche pour arriver sous un viaduc. Rester le long du ruisseau avant de grimper une déclivité très raide. En haut, ignorer deux départs à gauche, longer à droite une haie, atteindre l'entrée du bourg.
- 3 Poursuivre tout droit puis à droite pour revenir place des Droits de l'Homme. Passer devant l'abri bus et entrer

rue du Charron. Tourner à droite chemin du Chiez et, dans le prolongement, descendre par la D605. Traverser la voie ferrée.

- 4 Aller à gauche. Laisser l'ancienne gare à gauche. Au parking, prendre le chemin menant aux gorges.
- 5 Au départ du sentier du rocher d'escalade, virer à gauche. En bas, ne pas franchir le large fossé, mais partir à gauche pour longer le Cher (anciens barrages d'alimentation des biefs des moulins). Le sentier quitte le bord de la rivière et remonte rapidement.
- 6 A l'intersection, obliquer à droite pour regagner le bord de l'eau ; aller à gauche, accéder au rocher de la Buse (passage difficile). Redescendre de l'autre côté, se diriger vers l'aval par un cheminement étroit (pouvant être glissant).
- 7 A la fourche, grimper à gauche par la sente à travers bois. La voie montante arrive au Petit-Cougour. Virer à gauche dans le chemin des Bregières et encore à gauche. Avant le pont du chemin de fer, emprunter à droite la roulotte du Neja, atteindre le Breuil. Poursuivre tout droit.
- 8 Au carrefour du Tilleul, bifurquer à gauche, traverser, continuer route du Clos. Elle débouche rue du Forgeron. Revenir à droite puis à gauche à l'église.



GORGES DU CHER



Entre Cher et Combraille : Le circuit des voyageurs

VTT / Circuit Facile / 20 km / 2h / Dénivelé : 300 m / balisage jaune « Entre Cher et Combraille »

«Entre Cher et Combraille» est une randonnée permanente labellisée FFCT. 5 circuits d'un total de 186 km composent cette randonnée au cœur de la Combraille :

- « Le circuit des voyageurs »,
- « Sur les traces du colporteur : histoires et légendes »,
- « Des moulins à Rochedragon »,
- « Le chemin des maquis »,
- « Aux confins de la Marche, du Bourbonnais et de l'Auvergne ».

Le circuit des voyageurs est un parcours ouvert en particulier à un public familial. Il est ainsi nommé car il emprunte, en partie, l'ancienne ligne de chemin de fer créée en 1891. Cette ligne exploitée par la Société des Chemins de Fer Eco-

nomiques accueillait avec fierté les turbulences du célèbre Tacot. Elle reliait Marcillat-en-Combraille à Varennes-sur-Ailier via plusieurs communes dont Arpheuilles-Saint-Priest. Le trafic stoppa en 1939 laissant le souvenir du « Tortillard » : une fois à gauche, une fois à droite, peu de ligne droite... Un chemin tortueux mais pour le plaisir des yeux. Le circuit emprunte des voies et chemins très tranquilles laissant le temps à la flânerie et à la découverte. Une petite halte à l'ombre d'un chêne vous permettra de reprendre des forces avant de retrouver le chemin du retour.

Consultez, téléchargez sur votre GPS ou imprimez vos circuits gratuitement sur www.veloenfrance.fr (site de la Fédération Française de Cyclotourisme).



BON À SAVOIR

Lieux de baignade naturelle

Étang de St-Bonnet-Tronçais

45 hectares où les navigations sans moteur sont à l'honneur : canoë, pédalo, voile...

Infos au 04 70 06 11 30
ou www.campingtroncais.com

Étang de Goule à Valigny Bessais-le-Fromental

Canoë-kayak, dériveur, planche à voile, bateau pédalier ou catamaran sont en location

Tél. : 02 48 60 82 66
ou www.village-de-goule.com



Navigation à voile à Prémilhat

Aux portes de Montluçon, c'est le lieu idéal pour une pause au bord de l'eau. Il est aussi apprécié des pêcheurs et des joggeurs. Vous pouvez également y pratiquer la planche à voile et le paddle. Labellisé « École de voile française », le cercle de voile propose des stages d'initiation et de perfectionnement, encadrés par des moniteurs diplômés, pendant les vacances d'été, de Pâques et de Toussaint.

Cercle de Voile de Montluçon
Étang de Sault – Chemin de la Digue
03410 Prémilhat
cvm03.free.fr
Tél. : 04 70 03 70 80

Les loueurs de vélos

Aux Baboteurs À proximité du canal de Berry

Location de vélos, vélos à assistance électrique, vélos cargos, tandems
Ouvert du 15 juin au 15 septembre
hors-saison sur rendez-vous
3 rue Jean Jaurès
03190 VALLON-EN-SULLY
Tél. : 06 01 82 31 80 ou 04 70 05 55 56
www.auxbaboteurs.org

Tronçais Bricolage - À proximité de l'étang de St-Bonnet-Tronçais

Location de VTT, de vélos traditionnels ou à assistance électrique, de rosalies à pédales ou électriques.
Ouvert toute l'année
2 rue du Petit Paris
03360 ST-BONNET-TRONÇAIS
Tél. : 04 70 06 12 93

Cycles Gallego En centre-ville de Montluçon

Location de vélos à assistance électrique
Ouvert toute l'année
46 bis avenue Albert Thomas
03100 MONTLUÇON
Tél. : 04 70 05 04 70



D'autres circuits de randonnée

Grande Randonnée

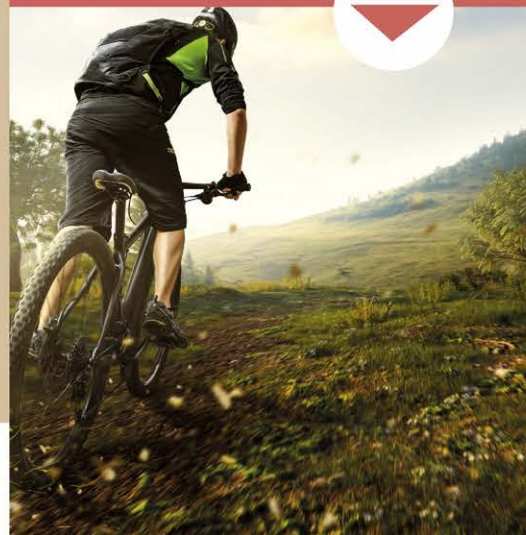
La Vallée du Cœur de France est traversée par un circuit de Grande Randonnée : le GR® 303, long de 225 km. Il réalise une grande liaison entre le GR® 463, à Nériz-les-Bains, et le GR® 3, à Montcroux-les-Mines, en traversant l'Ouest et le Nord du département de l'Allier. Ainsi passe-t-il par Montluçon, Vallon-en-Sully, St-Bonnet-Tronçais, Cérilly, Coulevre, Souvigny, Moulins, Neuilly-le-Real, Thionne, traversant au passage la vallée du Cher et la Forêt de Tronçais. Entre St-Léopardin-d'Augy et Souvigny, il emprunte le parcours du GR® 300 sur environ 30 km. Il est aussi relié par des bretelles de liaison aux GR® 41, 46 et 654 et enfin au GRP® des Maîtres Sonneurs (dont la majeure partie est dans le Cher et l'Indre).

À partir de Saint-Bonnet-Tronçais, le GR® 303 A permet une liaison avec le GR® 654 via Ainay-le-Château et Charenton-du-Cher.

Il a été balisé en 2015 et il n'en existe pas encore de descriptif imprimé. En empruntant les GR® 3, GR® 463, GR® 303 et 300, il est désormais possible d'effectuer, en itinérance, «le Tour du Bourbonnais».

Petites randonnées

Retrouvez les randofiches® téléchargeables et imprimables sur www.valleecoeurdefrance.fr



Pour pêcher

Avant de profiter d'une agréable partie de pêche, vous devez vous procurer la carte adaptée à votre pratique : inter-fédérale, hebdomadaire, journalière, découverte etc...

La carte de pêche est disponible sur www.cartedepeche.fr
ou à l'office de tourisme.

Office de Tourisme de la Vallée du Coeur de France

Bureaux d'accueil ouverts toute l'année

Montluçon

67 ter bd de Courtais – 03100 Montluçon
Tél. : 04 70 05 11 44

Avril-mai-juin-septembre-octobre : du lundi au samedi de 10h à 12h et de 14h à 18h

Juillet-août : du lundi au samedi de 9h30 à 12h30 et de 13h30 à 19h

les dimanches et jours fériés et le dimanche des Journées du Patrimoine : de 9h à 13h

De novembre à mars : du lundi au samedi de 10h à 12h et de 13h30 à 17h30

Pays de Tronçais

Place du Champ de Foire – 03350 Cérilly
Tél. : 04 70 67 55 89

troncais@valleecoeurdefrance.fr

Avril-mai-juin-septembre-octobre : du lundi au vendredi de 9h à 12h30 et de 14h à 17h

Juillet-août : du lundi au vendredi de 9h à 12h30 et de 14h30 à 18h

De novembre à mars : du lundi au vendredi de 9h à 12h et de 14h à 17h

Bureaux d'accueil saisonniers

St-Bonnet-Tronçais

Place du Tilleul – 03360 St-Bonnet-Tronçais
Tél. : 04 70 06 14 78

Mai-juin-septembre : le samedi de 9h à 12h30 et de 14h à 16h

Juillet-août : du mercredi au dimanche de 9h à 12h30 et de 15h à 18h

Vallon-en-Sully

Embarcadère Allée des Soupirs

Canal de Berry – 03190 Vallon-en-Sully

Juillet-août : du mercredi au dimanche de 9h45 à 12h et de 14h30 à 19h15

Marcillat-en-Combraille

Place du Donjon

03420 Marcillat-en-Combraille

Tél. : 04 70 51 10 22

De juin à septembre : tous les jours de 10h à 12h30 et de 15h à 17h30

Hérisson

Parc de la Mairie – 03190 Hérisson

Tél. : 04 70 06 82 23

Mai-juin-septembre : du mardi au vendredi de 9h à 12h et de 14h à 17h

Juillet-août : du mardi au vendredi de 9h à 12h et de 14h à 17h

le samedi : de 9h à 12h

Musée du Canal de Berry

Magnette – 03190 Audes

Tél. : 04 70 06 63 72

Avril-mai-juin-septembre-octobre : du mardi au dimanche et les jours fériés de 14h à 18h30

Juillet-août : du mardi au dimanche et les jours fériés de 10h à 12h30 et de 14h à 18h30



www.valleecoeurdefrance.fr

contact@valleecoeurdefrance.fr



Pays de Montluçon