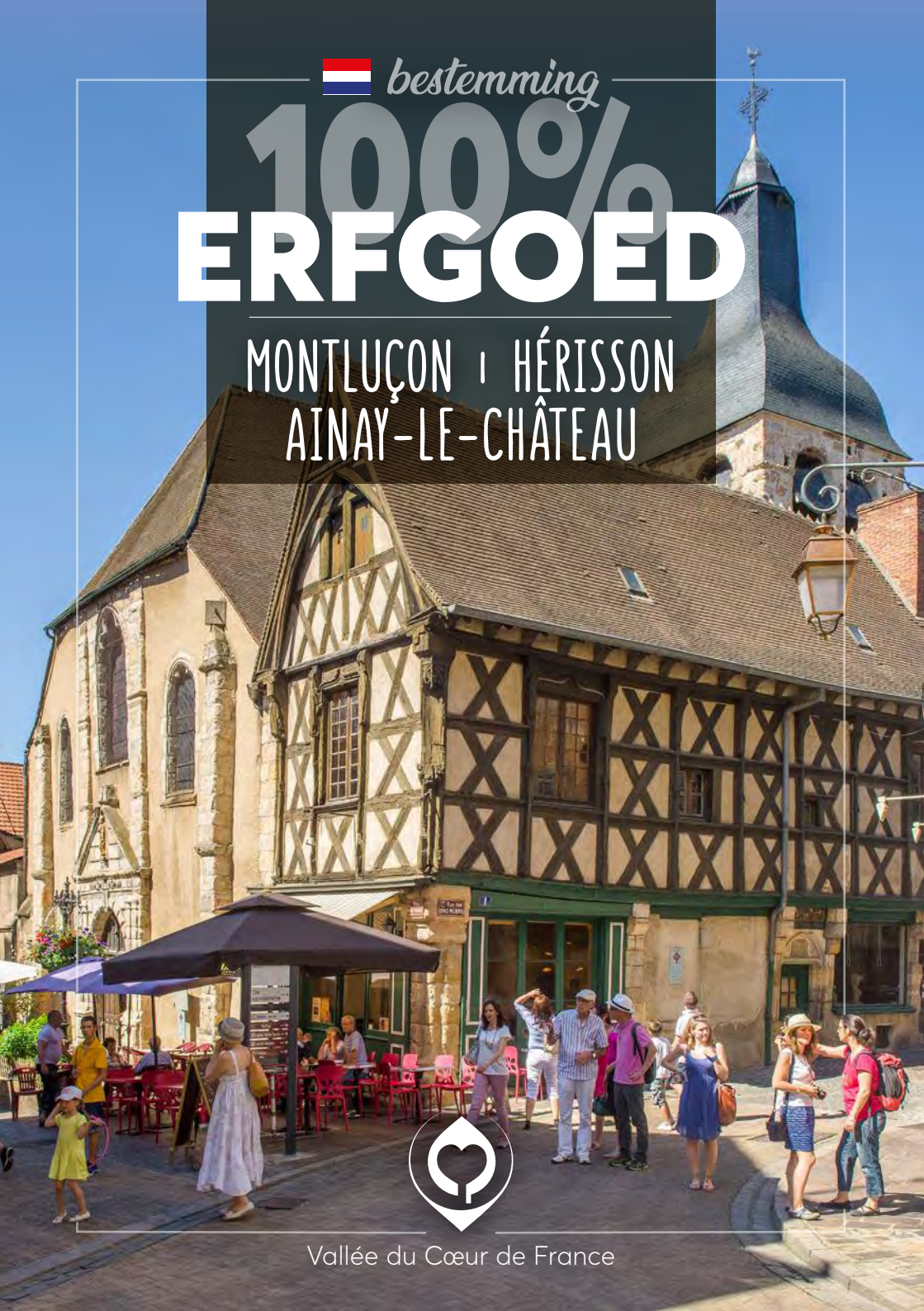




*bestemming*

100%  
**ERFGOED**

MONTLUÇON | HÉRISSEON  
AINAY-LE-CHÂTEAU



Vallée du Cœur de France



# INHOUD

## MONTLUÇON

- Middeleeuws centrum ..... p. 8
- 19<sup>e</sup> eeuw ..... p. 20

## HÉRISSON

..... p. 28

## AINAY-LE-CHÂTEAU

..... p. 36



# MONTLUÇON

## Stad van contrasten en ontdekkingen

Tegen de achtergrond van het Château des Ducs de Bourbon biedt het middeleeuwse centrum, met zijn nauwe steegjes een verrassende wandeling met vakwerkhuizen en panden die getuigen van de bloeitijd van Montluçon. De parel van de binnenstad is het plein voor het kasteel met prachtig uitzicht over de stad. De industriële revolutie van de 19<sup>e</sup> eeuw betekent een tweede gouden eeuw voor Montluçon. De stad breidt zich uit en het nieuwe stratenplan biedt wandelaars een gevarieerd beeld van de architectuur van de tijd. Deze gids neemt u mee op een ontdekkingstocht...

# Montluçon

## Route Middelleeuws centrum

- 1 Middelleeuwse huizen
- 2 Château des Ducs de Bourbon
- 3 Quartier Saint-Pierre
- 4 Rondom de Jardin Wilson
- 5 Place de la fontaine
- 6 Église Notre-Dame
- 7 Esplanade du château
- 8 Passage du Doyenné
- 9 MuPop

## Route 19<sup>e</sup> eeuw

- 1 Rondom het stadhuis
- 2 Boulevard de Courtais
- 3 Avenue Marx Dormoy
- 4 Avenue Jules Ferry
- 5 Ville Gozet

# MONTLUÇON **Middeleeuws centrum**

## 1 **Middeleeuwse huizen**

*De meeste vakwerkhuisen dateren uit de 15<sup>e</sup> en 16<sup>e</sup> eeuw. De muren steunen tegen een stenen binnenmuur, de etages hebben een houten raamwerk, gevuld met leem. De begane grond biedt vaak plaats aan ambachtswinkels. In de Rue Grande, de Rue des Serruriers en de Rue de la Fontaine vond men de gegoede burgerij.*



### ▲ **Rue Grande**

Let op de bijzondere gevels van de huizen op nr. 39, 56 en 64. De stutten in de de vorm van het Sint-Andreas kruis ontleen hun naam aan de foltering die deze apostel van Christus moest ondergaan.

### ◀ **Rue Porte-Brettonnie**

De vestingwerken hadden vier poorten, de best bewaarde behield zijn toren, waarin nu een koffiebrander gevestigd is. De naam komt van de Engelsen ('Bretons') die zich gedurende 17 jaar in deze wijk ophielden voordat ze in 1188 door Filips II werden verjaagd.



## 2 **Château des Ducs de Bourbon**

Bij opgravingen onder het plein werden restanten van een kasteel uit de 13<sup>e</sup> eeuw ontdekt, maar het huidige kasteel is gedeeltelijk ontstaan na herbouw door de hertog Lodewijk II van Bourbon die op 19 augustus 1410 in Montluçon overleed. Zijn erven zetten zijn werk voort in de 15<sup>e</sup> eeuw. Het kasteel torent uit boven de stad, de verdediging bestaat uit een ringmuur met 10 torens en een binnenmuur bebakend met 40 torens en 4 poorten. Het rechthoekige woongedeelte is voorzien van vensters met kruisen en traversen en wordt geflankeerd door een imposante vierkante donjon met een gekanteelde borstwering.

## 3 **Quartier Saint-Pierre**



### ◀ **Maison des Douze Apôtres**

(Huis van de twaalf apostelen, rechts naast de Église Saint-Pierre)

Dit is een van de mooiste huizen in de wijk Saint-Pierre. Vroeger sierden twaalf uit hout gesneden beelden van de apostelen de balken van het vakwerk van de eerste etage. Tijdens de Revolutie gingen ze helaas verloren, maar de plaats ervan is nog altijd zichtbaar.

*Hebt u het gezien?*

Op een van de gevels van het huis is een slang uitgesneden, links van het eerste raam in de Rue des cinq Piliers.

### **La fontaine des lions**

(leeuwenfontein, links naast de Église Saint-Pierre)

Vroeger een grot-fontein, de zandstenen boog, die getuigt van de oorspronkelijke constructie uit de 12<sup>e</sup> eeuw is nog zichtbaar. Deze werd veranderd in de 19<sup>e</sup> eeuw, waarbij steen uit Volvic gebruikt werd. Twee leeuwenkoppen sieren de nieuwe behuizing. Vroeger werd aan het water van deze fontein een helende werking toegeschreven. Misschien dat daar het spreekwoord vandaan komt dat zegt: "De natte neus van de leeuw brengt het hele jaar voorspoed".



*Gezien?*

Het huis tegenover het huis van de 12 apostelen heeft een dubbele uitbouw, waardoor er op elke etage ruimte gewonnen wordt. Dit spaarde ook belasting uit die geheven werd over het grondoppervlak van het gebouw.

# MONTLUÇON **Middeleeuws centrum**



## Église Saint-Pierre

12<sup>e</sup> eeuw aangemerkt als H.M. in 1978

De kerk heeft invloeden uit zowel de Auvergne als de Berry, vooral de ingekorte kruisvorm van de transept met zijdoorgangen die 'passages berrichons' genoemd worden. Onder de kunstwerken in deze kerk vindt u, in de transept, rechts van het koor, drie beelden die als Historisch Monument zijn aangemerkt: ze behoren tot de 'gouden eeuw van de Bourbonnais' (van 1475 tot 1525).

Tweede deur van de kerk (rue des cinq piliers): opening uit de 15<sup>e</sup> eeuw, een flamboyant voorbeeld van gotische bouwkunst met de accolade en de spitse punten met knoppen erboven.



## Sainte-Barbe

In steen 15<sup>e</sup> eeuw H.M.

Haar attributen, de toren en het palmblad van de martelaren, vertellen haar verhaal. Ze werd door haar niet gelovige vader tot de dag van haar huwelijk opgesloten, liet zich in het geheim dopen en weigerde de door haar vader gekozen echtgenoot. Ze moest daarna nog ettelijke martelingen ondergaan voordat haar vader haar uiteindelijk onthoofde. Hij werd daarop door de bliksem getroffen. Sainte Barbe is dan ook de patroonheilige van de plotselinge dood en de bliksem, maar ook van de brandweer en de mijnwerkers. In 1969 werd haar cultus opgeheven.

## Sainte Madeleine

In kalksteen einde 15<sup>e</sup> eeuw H.M.

Het fijnste voorbeeld van kunst uit het einde van de 15<sup>e</sup> eeuw in de Bourbonnais. Het lichaam is licht achterover gebogen, de kleding gedetailleerd uitgewerkt. De finesse van de kin en oogopslag maken het tot een voorbeeld van de ideale vrouwenfiguur tijdens de regeerperiode van Anna van Frankrijk en Pierre de Beaujeu. Het werk wordt toegeschreven aan Jean de Chartres, de heilige houdt een fles parfum vast die zij uitgiet over de voeten van Christus tijdens het maal bij Simon.



## Pieta

In steen begin 16<sup>e</sup> eeuw

Als naaste van Jean de Chartres, zijn van de 'Meester van Bourbon' enkele werken in de Bourbonnais te vinden. De stijl van deze beeldhouwer is herkenbaar aan de ronde gezichten met het brede voorhoofd, met smalle trekken en samen-geknepen lippen.

# MONTLUÇON

## Middeleeuws centrum

### 4 Rondom de Jardin Wilson



#### Jardin Wilson

Deze Franse tuin, die ook wel de Jardin des Remparts genoemd wordt, werd aangelegd in 1937 in de tuinen van privéhuizen. Hij werd in 1939 door Marx Dormoy geïnaugureerd. Van de middeleeuwse ringmuur is slechts een gedeelte tussen twee torens overgebleven, de stadsmuren werden in de 18<sup>e</sup> eeuw grotendeels verwoest. Neem de tijd voor een wandeling om alle hoekjes van het park te ontdekken: de schaduwrijke rozentuin en de kleurrijke paden van de parochietuin bijvoorbeeld.

#### Buste van André Messager

(achter in de tuin tegenover de vijver)

Messager werd op 30 december 1853 geboren in Montluçon en zou een van de grootste componisten van de Franse school van klassieke operette worden. Hij speelde ook een belangrijke rol in de geschiedenis van de muziek in het algemeen door de operette te moderniseren en open te stellen voor nieuwe stromingen.



#### Porte Fouquet

(de toren bevindt zich aan het einde van rue porte Fouquet nr. 8)  
In de 17<sup>e</sup> eeuw liet Lodewijk XIV zijn superintendent van financiën, Nicolas Fouquet, opsluiten. Zijn moeder, vrouw en drie kinderen werden verbannen naar Montluçon en ondergebracht in het Château de la Gaité, buiten de stadsmuren. Om de Église Saint-Pierre te kunnen bezoeken liet Madame Fouquet de oude Porte de Cohelene weer open maken, die daarna de Porte Fouquet zou heten.



#### Het huis van de familie Charnisay

Dit huis uit de 17<sup>e</sup> en 18<sup>e</sup> eeuw kijkt uit over de Jardin Wilson. De laatste eigenaar, Amable-Philippe Artuys, baron van Charnisay, schonk het in 1919 aan de stad. Het biedt onderdak aan het MuPop (Museum voor Populaire Muziek).

### 5 Place de la fontaine



#### Rue de la fontaine

Deze bron voorziet de stad al eeuwenlang van drinkwater. Het water wordt aangevoerd vanaf de moederbron van Conches via betonnen, aan de binnenkant geëmailleerde buizen uit de Gallo-Romeinse tijd. In de 19<sup>e</sup> eeuw werd de bron voorzien van kranen en in de 15<sup>e</sup> eeuw werd er een achthoekig bassin om heen gebouwd.

#### Het huis van Alexandre de Beausson

8 rue de la Fontaine

De zeer oude familie Alexandre had dit huis al sinds 1575 in bezit. Bij een verbouwing in de 17<sup>e</sup> eeuw werd het stenen portaal met de gevelroning aangebracht. Het beeldhouwwerk op de deur is van een pelikaan uit die zijn jongen voert uit zijn ingewanden. De overlevering wil dat dit werk besteld werd door een inwoner van Montluçon die lid was van de vrijmetselaars en ridder in de orde van de Rozenkruisers. De pelikaan, symbool van Christus die zijn bloed vergiet om de mens te redden, sieraft het borstsierraad dat werd uitgereikt aan de Rosenkruisers.



#### Latei

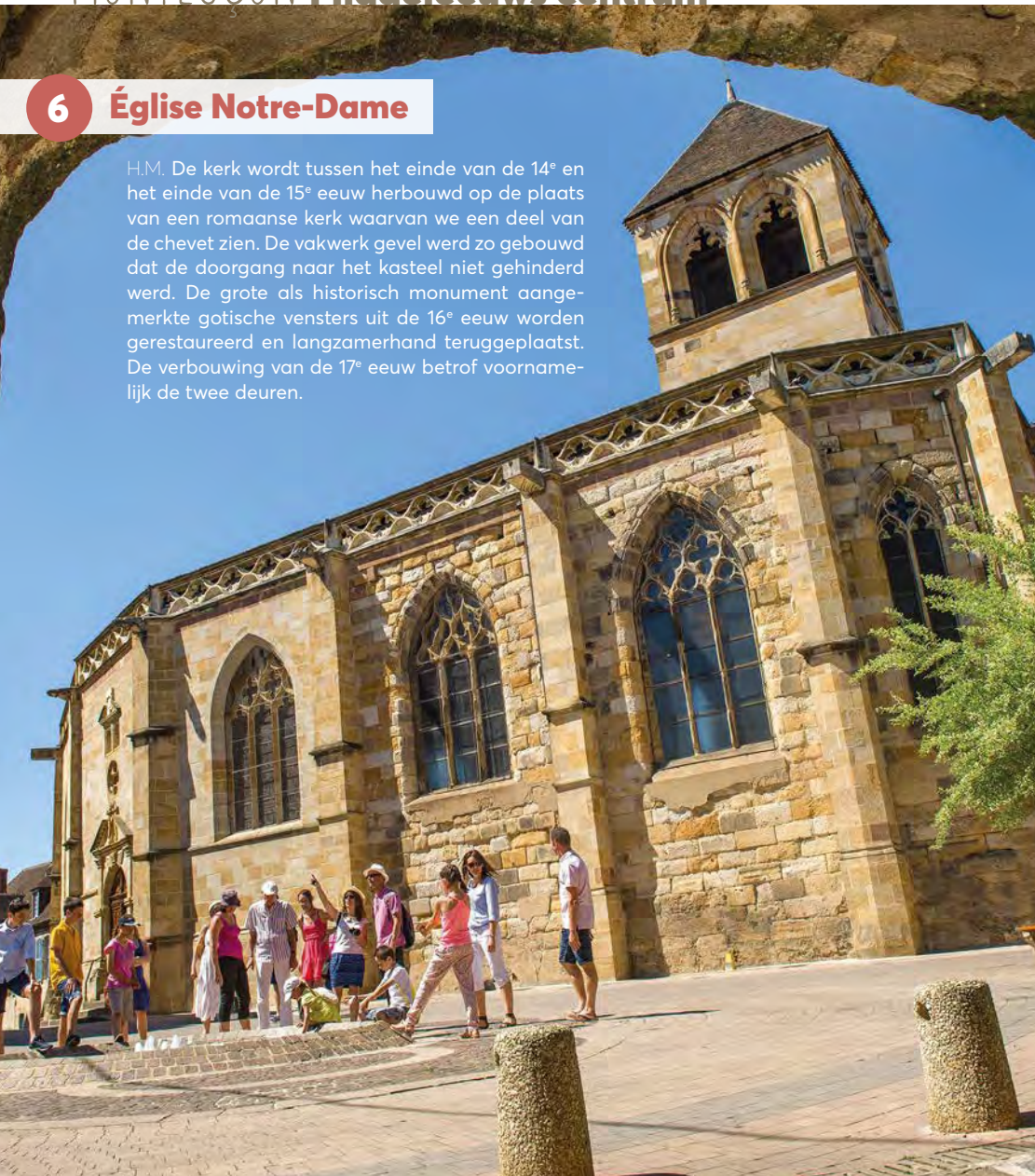
5 rue de la Fontaine

Rondom het Jerusalemkruis, dat getuigt van de pelgrimstocht naar het graf van Christus, een vers uit psalm 71, de smeekbede van de oude man: "Bij u Heer schuil ik, maak mij nooit te schande".



## 6 **Église Notre-Dame**

H.M. De kerk wordt tussen het einde van de 14<sup>e</sup> en het einde van de 15<sup>e</sup> eeuw herbouwd op de plaats van een romaanse kerk waarvan we een deel van de chevet zien. De vakwerk gevel werd zo gebouwd dat de doorgang naar het kasteel niet gehinderd werd. De grote als historisch monument aangemerkte gotische vensters uit de 16<sup>e</sup> eeuw worden gerestaureerd en langzamerhand teruggeplaatst. De verbouwing van de 17<sup>e</sup> eeuw betrof voornamelijk de twee deuren.



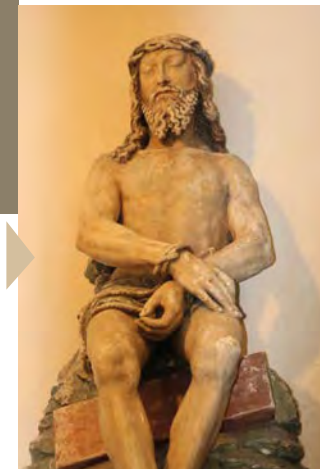
### *Saint Jean-Baptiste*

In polychroom steen begin 16<sup>e</sup> eeuw H.M. Johannes de Doper, gekleed in zijn getaande kamelelhuid, draagt het lam, symbool van Christus en houdt de oude wet in zijn linkerhand. De trekken zijn verfijnd, het weelderige haar krult en de blik in de amandelvormige ogen is doordringend.

### *Christus op de koude steen*

In steen 15<sup>e</sup> eeuw H.M. (bij binnenkomst links)

Christus is gezeten, met gebonden handen en draagt de doornenkroon. Door zijn soberheid een ontroerend beeld. Dit nieuwe thema, afkomstig uit Brabant, maakt deel uit van de uitbeelding en het mysterie van de kruisiging.



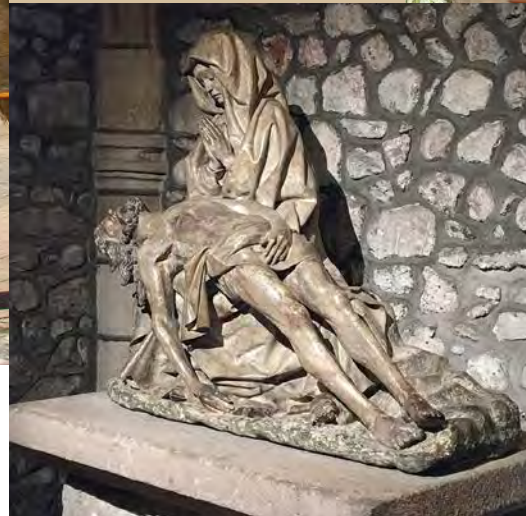
### *Pieta*

In steen midden 15<sup>e</sup> eeuw H.M. De kleurrestanten laten zien dat de meeste van deze beelden vroeger veel kleurrijker waren. Deze piëta is uitzonderlijk door zijn afmeting, de gevouwen handen van Maria en vooral de weelderige en complexe draperieën. Het beeld van de biddende maagd wordt toegeschreven aan Jaques Morel en beschouwd als een van de mooiste van de Auvergne



### *Retabel van Maria*

H.M. Het schilderij toont de Maria-terhemelopneming en wordt geflankeerd door vier gegroefde zuilen met Korinthische kapitelen. De gezeten maagd toont Christus die een peer vasthoudt. Het beeld werd in 1656 gezegend. De "Bonne Dame de Montluçon", die haar feestdag op 8 september heeft, wordt nog altijd vereerd om haar goede gaven.



# MONTLUÇON **Middeleeuws centrum**

## 7 **Esplanade du château**



I.S.M.H. 1926

Het kasteel werd in de 14<sup>e</sup> eeuw herbouwd en in de loop van de 15<sup>e</sup> eeuw werden er een Italiaanse galerij en klok aan toegevoegd. Nadat het hertogdom aan de kroon van Frankrijk verviel, raakte het kasteel in de vergetelheid. Tot ruïne vervallen, werd het gebruikt als kazerne, tot de restauratie in 1935. De burgemeester, Pierre Constans, liet een monumentale stenen trap bouwen die het kasteel met de stad verbond.

## 8 **Passage du Doyenné**



De naam komt van de deken van de Saint-Nicolas kapittelkerk. De doorgang is voorzien van kruisribgewelven, waarvan de ribben rusten op beeldhouwde kraagstenen. In die tijd was er aan beide kanten van de doorgang een kerk: links de Chapelle Saint-Louis, waarvan de steunberen nog zijn blijven staan, en de Église Saint-Nicolas, vrijwel tegenover Saint-Louis gelegen. Saint-Nicolas werd na de Revolutie volledig verwoest.

### *Gezien?*

Elke zuil wordt gesteund door een personage dat een muzikant verbeeldt.



### *Venster van de Dekan*

I.S.M.H. 1926

Kijk omhoog, en rechts ziet u een venster uit de 13<sup>e</sup> eeuw, met drie bogen die rusten op drie zuilen met knoppenkapitelen.



## 9 **MuPop, een swingend muziekmuseum!**

Dit innovatieve museum van 3 300 m<sup>2</sup> ligt midden in het middeleeuwse centrum. Het biedt via speelse en interactieve belichting een overzicht van de grootste verzameling muziekinstrumenten en muzikale objecten in Frankrijk. Laat u met een koptelefoon op meevoeren naar verschillende muzikale werelden. Van jazz tot rock, maar ook accordeon, popmuziek... Voor een onvergetelijke muziekervaring met het gezin of met vrienden!



# MONTLUÇON 19<sup>e</sup> eeuw

## 1 Rondom het stadhuis

*Het stadhuis en het theater werden tussen 1909 en 1913 gebouwd op de locatie van het oude Ursulinenklooster*



### Stadhuis

Van 1792 tot 1909, werden de raadsvergaderingen gehouden in het oude Ursulinenklooster. Maar in 1909 wordt het klooster door de gemeente afgebroken om plaats te maken voor het huidige stadhuis, dat in 1913 werd geopend.



### Gezien?

(4 Place Jean Jaurès)

Boven de deur een haut-relief met twee rug-aan-rug gezeten geliefden die elk een instrument bespelen. Rechts is dat de 'cabrette' een traditionele lokale doedelzak in klein formaat.

### Paleis van justitie

In het begin van de 19<sup>e</sup> eeuw waren de rechtbanken van Montluçon gevestigd op de begane grond van het kasteel. Het nieuwe paleis van justitie, tegenover het stadhuis, werd pas in 1888 geïnaugureerd.



### Theater Gabrielle Robinne

Dit werd gebouwd op de locatie van de oude kapel van de Ursulinen, de werkzaamheden werd in 1913 voltooid en het werd in 1914 geopend. De gevel, in de Lodewijk XVI-1900 stijl bestaat uit drie boogvensters die uitkomen op een balkon met balustrade. Let op de rijke beeldhouwde decoratie boven de vensters. Gabrielle Robinne kwam uit Montluçon, en was de bekendste actrices van het begin van de 20<sup>e</sup> eeuw, ze werd maar liefst 817 maal gefotografeerd! Het theater draag sinds 2006 haar naam.



# MONTLUÇON 19<sup>e</sup> eeuw

## 2 Boulevard de Courtais

*De vroegere Boulevard des Remparts is de doorgaande weg van de stad. De naam is afkomstig van Generaal de Courtais beroemd strijder van het keizerrijk die in 1790 werd geboren in Montluçon. Hij overleed in 1877, zonder erfgenamen, en een deel van zijn fortuin verviel aan zijn neef, de Burggraaf van Paillhou, die het Aérium de la Charité liet bouwen. Kijk omhoog om de bouwkundige details van de boulevard de Courtais te ontdekken. Het is nu een winkelstraat, populair bij de inwoners van Montluçon.*

### Square de la Romagère

Dit kasteel werd gebouwd door Hélon Vincent Louis, graaf van La Romagère, een belangrijke industrieel uit de 19<sup>e</sup> eeuw. Het werd in verschillende delen verkocht aan de stad Montluçon die er een poëtisch plein van 500 m<sup>2</sup> creëerde. Het achterste gebouw is in Neo-Lodewijk XIII stijl (gevel van baksteen met omkadering van witte steen).

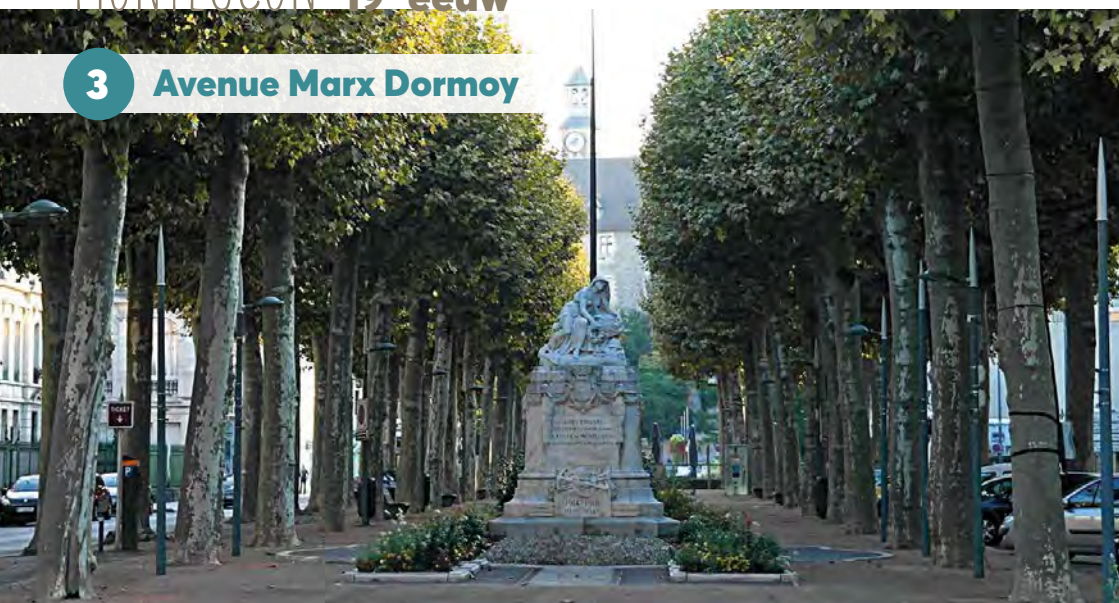


### Nr. 68 het oude "Café Riche" in barokstijl

In het begin van de vorige eeuw was dit een van de plaatsen waar de gegoede burgers van Montluçon kwamen voor vertier en om te dansen.



## 3 Avenue Marx Dormoy



Op 7 augustus 1864, inaugureerde Napoleon III het station en de avenue die tot 1870 zijn naam zouden dragen. De naam veranderde nog vijf maal voordat het in 1944 de avenue Marx Dormoy werd. Het is een brede avenue in Hausmann-stijl van 400 m lang en 40 m breed, met talloze herenhuizen uit de 19<sup>e</sup> eeuw, in uiteenlopende stijlen: Neo-Lodewijk XII, neoklassiek...



### Marx Dormoy

Marx Dormoy is in 1888 geboren in Montluçon en wordt er in 1926 burgemeester. Hij wordt benoemd tot ondersecretaris van de Raad in het kabinet van Léon Blum, daarna minister van Binnenlandse zaken, en neemt deel aan de "Akkoorden van Matignon" in 1936. Op 25 juli 1941 komt hij in zijn slaap bij een aanslag om het leven in Montélimar waar hij in een bewaakte woning verbleef (er was een bom onder zijn bed geplaatst).

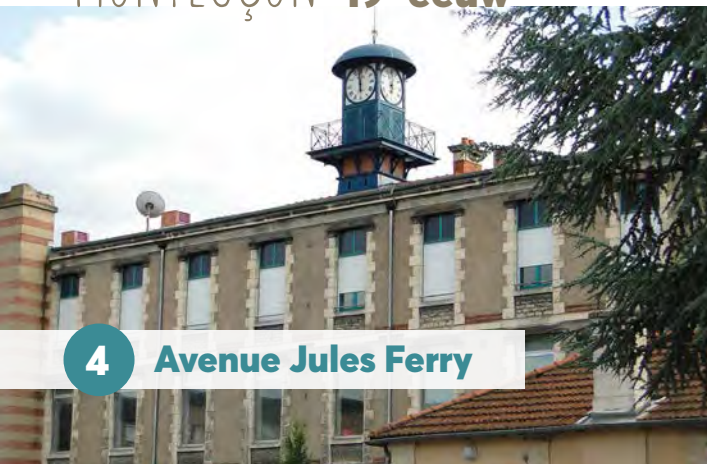


### N° 20 ter

De hoek van de avenue Marx Dormoy  
In neo-Lodewijk XIII stijl met rode en zwarte bakstenen die ruiten vormen. Het bouwjaar is te zien op een wapen dat het grote boograam aan de kant van de avenue Marx Dormoy siert: 1896.



# MONTLUÇON 19<sup>e</sup> eeuw



## 4 Avenue Jules Ferry

### Het oude badhuis

(1912 van de avenue Jules Ferry)

Een werk uit 1912 van de architect Pierre Diot, die vele gebouwen in deze stijl in Montluçon bouwde. Opmerkelijk zijn de bloemmotieven op de tegels en de witte, houten balustrades, in een stijl die typerend is voor de periode. De mozaïeken zijn gevormd in kleurrijke, geometrische art-deco stijl. De cartouches, boven de ramen zijn gedecoreerd met bladranken. Op de middengevel zijn de verstrengelde letters B en D te zien.



### Collège Jules Ferry

Op deze plaats stond sinds 1631 het Bernadineklooster. Het werd tijdens de revolutie geconfisqueerd en in 1881 gesloopt. In 1884 werd het nieuwe lyceum



### Église Saint-Paul M.H. 1985

Gebouwd in 1864 door de beroemde architect Louis-Auguste Boileau. De gietijzeren constructie waarop de metalen koepels rusten zijn gegoten in de hoogovens van Montluçon. De Saint Paul kerk is een van de 3 kerken in Frankrijk die rust op een metaalconstructie.



## 5 Ville Gozet

### Saint-Pierre brug

Dit was de eerste brug in de stad, gebouwd in de 15<sup>e</sup> eeuw, herbouwd in 1879, en in 1910 verbreed. In de 19<sup>e</sup> eeuw werden vrijwel alle fabrieken gebouwd aan de andere kant van de brug, op de linkeroever van de Cher. Deze wijk wordt La ville Gozet genoemd; het is de drukst bevolkte wijk van de stad.



### Gemeenschapshuis

I.S.M.H. 1999

In 1896 besloot de gemeenschap onder Jean Dormoy tot bouw van dit gemeenschapshuis. Net als bij de Église Saint Paul, werd ook hier het principe van een staalconstructie aangehouden. Het bood onderdak aan feestzaal, kantoren van vakverenigingen, een bibliotheek en er werden warme maaltijden voor arbeiders aangeboden, met energiezuinige fornuizen.

# HÉRISSON

Petite Cité de Caractère®



**M**t ten eerste de ruïnes van een kasteel bovenop de rotsen, dan de lus van de rivier de Aumance en tenslotte de middeleeuwse steegjes is het duidelijk... U bent aangekomen in Hérisson. En dit is nog maar het begin van wat u zult ontdekken. Loop wat verder het plaatsje in en u vindt de kerk van Châtelay met zijn fijne schilderwerk, wandel langs de overs van de rivier en geniet van de rijke cultuur van dit dorpje!

## **1** Binnenplein en hof van het (H.M.) **Forteresse des Ducs de Bourbon**



Op de rotspunt domineren de restanten van het oude, machtige fort in roze zandsteen van de Hertogen van Bourbon een bocht van de rivier "Aumance". Al in de 5<sup>e</sup> eeuw stond op deze rotspunt een klein fort, toen Cordes-Châteloy moest worden verlaten na invasies van de barbaren. Zo ontstond het vestingstadje Hérisson.

Het Château de Hérisson werd voornamelijk in de 13<sup>e</sup>, 14<sup>e</sup> en 16<sup>e</sup> eeuw gebouwd en was een van de belangrijkste vestingwerken van de Hertogen van Bourbon. Vanaf de Honderdjarige oorlog tot La Fronde (Opstand 1648-1653) werd het vaak belegerd maar verzette zich altijd op legendarische wijze. Ontdek de charme van de machtige donjons, de Tour de Guet, de Tour de la Chapelle en de Tour du Pendu...





## 2 **Saint-Sauveur klokkepoort**

De vesting stad Hérissou wordt in de 12<sup>e</sup> eeuw tot burggraafschap benoemd en het kapittel wordt er gevestigd. De klokkenpoort (H.M.) is het enige vestingwerk van de Saint-Sauveur kapittelkerk dat in de 13<sup>e</sup> eeuw onder aanvoering van Gui de Dampierre wordt gebouwd. De klokkenpoort werd gespaard door de revolutionairen die hem omvormden tot wachttoren, midden in de stad. In de 14<sup>e</sup> eeuw krijgt hij zijn oorspronkelijke rol terug en wordt de klokkentoren van de Église Notre-Dame van Hérissou... op 200 meter afstand.



## 4 **Synagoge**

Na 1598 werd Hérissou door het Edict van Nantes uitgeroepen tot protestants gebedsoord. De inwoners van Hérissou, maken een verkeerde associatie en noemen het gebouw 'de Synagoge' terwijl het in werkelijkheid een gebedsplaats voor de protestantse gemeenschap is. Het gebouw wordt verwoest tijdens de revolutie en alleen de boogpoort van roodachtige zandsteen blijft over.

## **Straatjes en steegjes**

In de nauwe en schaduwrijke steegjes van het middeleeuwse centrum van Hérissou, waar nog restanten van torens en stadswallen te zien zijn, vindt u ook talloze huizen uit de 15<sup>e</sup>, 16<sup>e</sup> en 17<sup>e</sup> eeuw. De opbouw van de gevels en de gebeeldhouwde portalen roepen de tijd op waarin Hérissou wemelde van de soldaten, maar ook van rechtsdienaars, geestelijken, burgers en ambachtslieden. En om elke hoek kan de nieuwsgierige bezoeker zich laten verassen door de ontdekking van nog een intiem binnenplaatsje.

## 3 **Porte de l'Enfer**

De poort van Varenne, ook wel de Hellepoort genoemd stamt uit de 14<sup>e</sup>-15<sup>e</sup> eeuw. Ze ligt aan de westkant van het centrum en bewaakt de toegang vanaf de vallei van de Aumance en Châtelay. Een Mariabeeld onder de boog beschermt de stad tegen het boze oog. De twee torens waarop de hellepoort rust tonen aan hoe indrukwekkend de vestingmuren van dit stadje in de middeleeuwen waren.



## 5 Poort van Gateuil

De hellepoort biedt toegang vanuit het noorden en westen, maar vanuit het oosten en zuiden komt men de stad door de Brugpoort, of Porte de Gateuil binnen. Vanuit de poort werden de brug en toegangsweg vanuit Sologne overzien en bewaakt. Deze poort dateert uit de 14<sup>e</sup>-15<sup>e</sup> eeuw. De twee poorten maakten deel uit van een machtige vesting, gelegen in een lus van de Aumance, en door Lodewijk II van Bourbon versterkt, om zich te beschermen tegen invasies en deze terug te dringen. De stadsmuren van Hérisson telden 23 torens.



## 6 Quais de l'Aumance

Dit plein, ingericht zoals in de 19<sup>e</sup> eeuw, volgt de plattegrond van de oude grachten van de stad onderaan de stadswallen en langs de rivier, die een natuurlijke grens en bescherming vormden. De muren werden na de revolutie grotendeels afgebroken. De kaden van de Aumance werden zo een plek waar men elkaar op zondag tegenkwam, een ontmoetingsplaats en een plek om te wandelen. Die rol vervullen ze nog steeds.



## Église St-Pierre de Châtelay

De oude parochiekerk van Hérisson is voornamelijk in romaanse stijl gebouwd. Sinds 1909 is ze aangemerkt als historisch monument. Het gebouw is vooral belangrijk omdat er muurschilderingen uit de 14<sup>e</sup>, 15<sup>e</sup> en 16<sup>e</sup> eeuw in te vinden zijn. Onder deze kunstwerken een fresco van Saint -Principin die de legende van de martelaar vertelt en van zijn onthoofding. Saint-Pierre de Châtelay is nu vrijwel geheel gerestaureerd dankzij bijdragen van het 'Festival de Musique en Bourbonnais', dat elk jaar plaatsvindt.



# AINAY-LE-CHÂTEAU

## Een verrassend en aantrekkelijk vestingstadje

**A**l bestaat het kasteel niet meer, de stadswallen en torens domineren dit middeleeuwse dorpje nog altijd. De opletende wandelaar vindt er nog restanten terug van middeleeuwse muren en van de Klokkendoor, de belangrijkste poort van de stad. Na de verwoesting van het fort in de 16<sup>e</sup> eeuw is dit een van de laatste overblijfselen uit de middeleeuwen. De recentelijk gerestaureerde stadswallen nodigen uit tot een wandeling en vormen de charme van Aïnay-le-Château.



### 1 Porte de l'Horloge

Dit gebouw uit de 12<sup>e</sup> eeuw, was een van de drie toegangspoorten tot de ommuurde stad. Het is de enige die perfect bewaard is gebleven. Vroeger heette hij de "Gevangendoor", naar de cel op de begane grond. In 1670 werd een klokkentoren toegevoegd. Het huidige klokmechanisme werd in 1867 geïnstalleerd.



### 2 Grande Rue

Zoals de meeste straten in het middeleeuwse centrum van Aïnay, leidt ook de 'Grand Rue' naar de kerk. Het was de drukste straat met de meeste winkels in het dorp.



### 3 Maison des Gardes

Aan het einde van de dwarsstraat links bevindt zich het gebouw van de Nationale Garde opgericht in 1789 ter vervanging van de Burgermilitie. De gevel van dit gebouw toont fraaie bouwkundige details.

# AINAY-LE-CHÂTEAU een verrassend en aantrekkelijk vestingstadje



## 4 Place Paul Guignard

Filmfanaten herkennen het decor van een film van Michou d'Auber die in 2007 in de bioscoop draaide en gedeeltelijk in Ainay-le-Château gefilmd werd. De hoofdrollen werden gespeeld door Gérard Depardieu en Nathalie Baye. Het script was gebaseerd op een echt verhaal; dat van de jonge Messaoud die Michou werd terwijl de strijd in Algerije het hevigst was.



## Chapelle Saint-Roch

Deze kapel werd in 1641 gebouwd om de pestepidemie van 1621 te bezweren. Lange tijd werden er elk jaar dieren meegenomen naar deze gewijde plaats meegenomen om gezegend te worden ter herinnering aan deze heilige die de pest kon genezen.

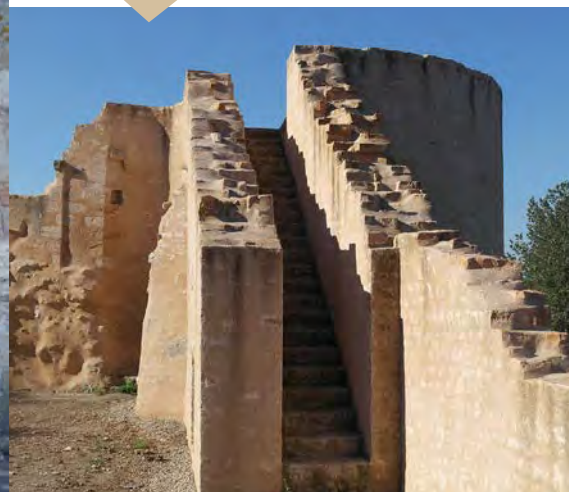
## 5 Église Saint-Etienne

Deze kerk werd gebouwd in de 11<sup>e</sup> eeuw en veranderd en afgebouwd in de 16<sup>e</sup> en 17<sup>e</sup> eeuw. Hét meesterwerk van de Saint-Etienne is het renaissance portaal dat op 10 februari 1913 als historisch monument werd aangemerkt, met daarboven een Beeld van Maria met kind uit 1661.



## 6 Stadswallen gerestaureerd in 2015

Ze domineren de Sologne en bieden een mooi uitzicht op de Chapelle Saint-Roch. Vroeger lag er aan de voet van dit gedeelte van de stadswallen een aangelegd moeras. De wandeling gaat verder onderaan de gerestaureerde stadswallen en dan omhoog door de rue Creuse, waarmee u op het uitgangspunt terugkomt.



## 7 Oude slotgracht

24 torens ondersteunen de vestingmuren van de stad. 12 van deze torens zijn nu nog zichtbaar. Op de terugweg door de rue des Fossés ziet u de restanten van de drie halve torens die uittorenden boven de slotgrachten van de oude vestingstad Ainay-le-Château.



## Ainay le Château... zonder kasteel!

Het feodale kasteel uit de 11<sup>e</sup> eeuw werd onder Richelieu ontmanteld. De ruïnes raakten daarna verspreid tijdens de revolutie. Het gebouw dat men nu 'Het oude kasteel' noemt bood gedurende meer dan een eeuw, tot 1789 onderdak aan de Luitenant-Generaals van de prins van Condé.

# www van de Vallée du Coeur de France

## Receptie het gehele jaar geopend

### Montluçon

67 ter bd de Courtais  
03100 Montluçon  
Tel.: +33 (0)4 70 05 11 44

**April-mei-juni-september-oktober:**  
van maandag t/m zaterdag van 10.00  
tot 12.00 en van 14.00 tot 18.00u

**Juli-augustus:**  
van maandag t/m zaterdag van 09.30  
tot 12.30 en van 13.30 tot 17.00u  
op zondag en feestdagen en de zondag  
van de nationale erfgoeddagen:  
van 9.00 tot 13.00u

**Van november tot maart:**  
van maandag t/m zaterdag van 10.00  
tot 12.00 en van 13.30 tot 17.30u

### Pays de Tronçais

Place du Champ de Foire  
03350 Cérilly  
Tel.: +33 (0)4 70 67 55 89  
troncais@valleecoeurdefrance.fr

**April-mei-juni-september-oktober:**  
van maandag t/m vrijdag van 9.00  
tot 12.30 en van 14.00 tot 17.00u

**Juli-augustus:**  
van maandag t/m vrijdag van 09.00  
tot 12.30 en van 14:30 tot 18.00u.

**Van november tot maart:**  
van maandag t/m vrijdag van 09.00  
tot 12.00 en van 14:00 tot 17.00u.

## Receptie hoogseizoen

### St-Bonnet-Tronçais

03360 St-Bonnet-Tronçais

### Vallon-en-Sully

Embarcadère Allée des Soupirs  
Canal de Berry  
03190 Vallon-en-Sully

### Marcillat-en-Combraille

Place du Donjon  
03420 Marcillat-en-Combraille  
Tel. : +33 (0)4 70 51 10 22

### Hérisson

Parc de la Mairie  
03190 Hérisson  
Tel. : +33 (0)4 70 06 82 23


### Musée du Canal de Berry

Magnette – 03190 Audes  
Tel. : +33 (0)4 70 06 63 72



[www.valleecoeurdefrance.fr](http://www.valleecoeurdefrance.fr)

[contact@valleecoeurdefrance.fr](mailto:contact@valleecoeurdefrance.fr)

 PaysdeMontluçon